



নতুন প্রজন্মৰ অধ্যয়নবিমুখিতা

এক ভয়াৱহ সামাজিক সংকট



অসমৰ জলন্ত সমস্যা বুলিলে যিবোৰ বিষয় আমাৰ চকুৰ আগত ভাহি উঠে সেইবোৰৰ ভিতৰত নিবনুৱা সমস্যা, বিদেশী বহিষ্কাৰৰ সমস্যা, বানপানীৰ সমস্যা,

জনগোষ্ঠীয় সমস্যা, নিকটৱৰ্তী ৰাজ্যসমূহৰ সৈতে সীমা সমস্যা, নিত্য ব্যৱহাৰ্য সামগ্ৰীৰ অভাৱনীয় মূল্যবৃদ্ধিৰ সমস্যা ইত্যাদি সমস্যাসমূহ বিশেষভাৱে উল্লেখযোগ্য। তদুপৰি অসমীয়া ভাষাৰ সংকটো অসমীয়া জাতিৰ বাবে এক প্ৰত্যাহ্বান হৈ উঠিছে। কিন্তু এইবোৰৰ উপৰি নতুন প্ৰজন্মৰ মাজত অতি সম্প্ৰতি ক্ৰমাগতভাৱে বাঢ়ি অহা অধ্যয়নবিমুখী প্ৰৱণতাই জাতিটোলৈ অনাগত দিনৰ ভয়াৱহ সংকটৰ অশনি সংকেত কঢ়িয়াই আনিছে। অসমৰ নতুন প্ৰজন্ম বহিঃসংস্কৃতিৰ ঢৌ-ধুমুহাত যেন উটি-ভাহি যাবলৈ ধৰিছে।

এশ গৰাকী ছাত্ৰ-ছাত্ৰীৰ মাজত অসমৰ ইতিহাস বা সংস্কৃতিৰ বিষয়ে দুই-এটি প্ৰশ্নৰ অৱতারণা কৰিলেই তেওঁলোকৰ অধ্যয়নৰ দাৰিদ্ৰ্য প্ৰকট হৈ পৰে। কেৱল ইতিহাস, সংস্কৃতি বা অৰ্থনীতি বুলিয়েই নহয়, সাম্প্ৰতিক সময়ৰ শিক্ষা ব্যৱস্থা, সমাজ বা ৰাজনীতিৰ বিষয়েও প্ৰায় নৈৰৱশ্যে শতাংশ ছাত্ৰ-ছাত্ৰী অজ্ঞ। এনে অজ্ঞতাৰ মূল কাৰণ অধ্যয়নবিমুখিতা। অধ্যয়ন অবিহনে ছাত্ৰ-ছাত্ৰীয়ে ইতিহাস, সমাজ, সংস্কৃতি, ৰাজনীতি কোনো বিষয়ৰে জ্ঞান অৰ্জন কৰিব নোৱাৰে। আমাৰ শিক্ষা ব্যৱস্থাত ছাত্ৰ-ছাত্ৰীৰ বাবে যি পাঠ্যক্ৰম প্ৰস্তুত কৰা হৈছে সেই পাঠ্যক্ৰমৰ অধিকাংশই আমাৰ দৈনন্দিন তথা ব্যৱহাৰিক জীৱনৰ বাবে অপ্ৰাসংগিক আৰু অপ্ৰয়োজনীয়। যাৰ বাবে তথাকথিত উচ্চ শিক্ষাৰে শিক্ষিতজনেও সমাজৰ এগৰাকী বিজ্ঞ ব্যক্তি ৰূপে আত্মপৰিচয় প্ৰতিষ্ঠা কৰিব নোৱাৰে। মুষ্টিমেয় দহ শতাংশ অধ্যয়নপ্ৰিয় ছাত্ৰ-ছাত্ৰীয়েহে জীৱনত প্ৰতিষ্ঠা লাভ কৰা পৰিলক্ষিত হয়।

পাঠ্যপুথিৰ জ্ঞান যথার্থতে সীমিত জ্ঞান। আমাৰ ব্যৱহাৰিক জীৱনক সুন্দৰ আৰু সফল কৰি তুলিবলৈ পাঠ্যপুথিৰ জ্ঞানেই যথেষ্ট নহয়। তেনে পৰিপ্ৰেক্ষিতত পাঠ্যপুথিৰ বাহিৰে বাতৰিকাকত, আলোচনী আৰু বিভিন্ন বিষয়ৰ গ্ৰন্থ অধ্যয়নৰ জৰিয়তেহে মানুহে জ্ঞানী বা বিজ্ঞ হ'ব পাৰে। প্ৰজন্মৰ পৰা প্ৰজন্মলৈ কেৱল গ্ৰন্থইহে জ্ঞান আৰু প্ৰজ্ঞাৰ ধাৰক আৰু বাহকৰ ভূমিকা গ্ৰহণ কৰি আহিছে। এতেকে গ্ৰন্থ অধ্যয়ন অবিহনে মানুহৰ জীৱন-জীৱিকা সংকটাপন্ন বুলি ক'লে অত্যুক্তি কৰা নহ'ব। গ্ৰন্থ হ'ল মানুহে জীৱন সংগ্ৰামৰ পৰা আহৰণ কৰা জ্ঞানৰ অক্ষয় ভঁৰাল। মানুহৰ জ্ঞান চকু উন্মীলিত কৰাত

□ সীমা ডেকা

কেৱল গ্ৰন্থই সৰ্বাধিক গুৰুত্বপূৰ্ণ ভূমিকা গ্ৰহণ কৰি আহিছে।

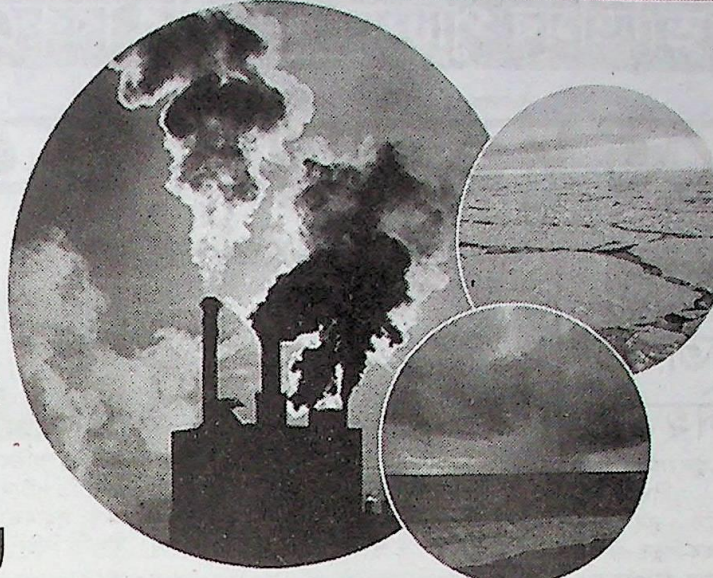
ইতিহাস অধ্যয়নে মানুহক শিপাৰ সৈতে পৰিচয় কৰি দিয়ে। এটা জাতিৰ গঠন প্ৰক্ৰিয়া বা সমাজ-সংস্কৃতিৰ ক্ৰম বিৱৰ্তনৰ ইতিহাস নাজানিলে হৃদয়ত জাতীয় স্বাভিমান গঢ়ি নুঠে। জাতীয় স্বাভিমনে স্বাভাৱিকতে জাতিটোৰ প্ৰতি প্ৰেম বা স্বদেশানুৰাগকে প্ৰতি পন্ন কৰে। শিপা নাথাকিলে গছ নথকাৰ দৰে ইতিহাস নাজানিলে এখন সমাজ বা এটা জাতিও ছিন্নমূল জাতিত পৰিণত হয়। তেনে মূল বিচ্ছিন্ন সমাজ বা জাতিও অৱধাৰিতভাৱে অকাল মৃত্যুলৈ ধাৰিত হয় আৰু এনে উদাহৰণ পৃথিৱীত দেখাৰ আছে। এতেকে অধ্যয়নেহে এটা জাতিৰ জাতীয় চেতনা জাগ্ৰত কৰিব পাৰে।

একো একোখন গ্ৰন্থই এখন সমাজ বা এটা জাতিক এক অদৃশ্য এনাৰ্জীৰে বান্ধি ৰাখে। সেই বন্ধন জাতীয় একা, সম্প্ৰীতি আৰু সংহতি বহু পৰিমাণে সুদৃঢ় কৰি ৰাখে। উদাহৰণ স্বৰূপে মহাপুৰুষ শ্ৰীমন্ত শংকৰদেৱৰ কীৰ্তন-যোষা আৰু শ্ৰীশ্ৰীমাধৱদেৱৰ নামঘোষাই অসমীয়া জাতিক এক আৱেগিক একাসূত্ৰে বান্ধি ৰাখিছে। একেদৰে তুলসীদাসৰ ৰাম চৰিত মানসেও সমগ্ৰ উত্তৰ ভাৰতৰ সংহতিত এক নতুন আয়তন দান কৰিছে। ফৰাচী বিপ্লৱ সংঘটিত কৰাৰ ক্ষেত্ৰত ৰুছ আৰু ডাষ্টেয়াৰৰ গ্ৰন্থসমূহে, একেদৰে ৰুছ বিপ্লৱ সংঘটনত টলষ্টয় আৰু মেক্সিম গৰ্কীৰ গ্ৰন্থসমূহে কিমান গুৰুত্বপূৰ্ণ ভূমিকা গ্ৰহণ কৰিছিল অধ্যয়নবিমুখীসকলে এইবোৰ কথাত কেতিয়াও উপলব্ধি কৰিব নোৱাৰে।

বিজ্ঞান আৰু প্ৰযুক্তি বিদ্যাৰ নিত্য নতুন উদ্ভাৱনে বিশ্ব সভ্যতাক ক্ৰমাৎ অধিক উচ্চতালৈ ধাৰিত কৰাৰ সময়ত আমাৰ নতুন প্ৰজন্মৰ অধ্যয়নবিমুখিতা এক ভয়াৱহ সামাজিক সংকট ৰূপে চিহ্নিত হৈছে। সাম্প্ৰতিক কালৰ বিজ্ঞান, প্ৰযুক্তি, শিক্ষা, অৰ্থনীতি অথবা ৰাজনীতিৰ বিষয়ে তথ্য আৰু জ্ঞান আহৰণ কৰি নিজক প্ৰতিষ্ঠা কৰাৰ উপৰি জাতিটোক প্ৰগতিৰ বাটেৰে আগুৱাই নিবলৈ বাতৰিকাকত, আলোচনী আৰু বিভিন্ন গ্ৰন্থ অধ্যয়নৰ অন্য কোনো বিকল্প নাই। ম'বাইল, টিভি আৰু অন্যান্য বৈদ্যুতিন মাধ্যমসমূহ গ্ৰন্থৰ বিকল্প হ'ব নোৱাৰে। এনে পৰিপ্ৰেক্ষিতত নতুন প্ৰজন্মৰ অধ্যয়নবিমুখী প্ৰৱণতাই জাতিটোৰ অন্ধকাৰ ভৱিষ্যতৰ ইংগিত বহন কৰিছে। সেয়ে তেওঁলোকক সাৰ্বিক প্ৰচেষ্টাৰে অধ্যয়নৰ প্ৰতি আগ্ৰহী আৰু দায়বদ্ধ কৰি তোলাটোৱেই হ'ব সমাজৰ প্ৰতিগৰাকী গুৰুচিন্তক আৰু চৰকাৰৰ নৈতিক আৰু সুদূৰপ্ৰসাৰী কৰ্তব্য।

ফোন : ৯৬৭৮০-০১৭০০

...বৰ্ণ আৰু গোন্ধহীন এই মিথেন গেছ ওপৰলৈ উঠি গৈ বায়ুমণ্ডলত তাপ এৰি দিয়ে। এনে উত্তাপ এৰিব পৰা ক্ষমতা কাৰ্বন-ডাই-অক্সাইডতকৈ মিথেনৰ বহু গুণে বেছি। মিথেনৰ এই কাৰ্য জলবায়ু পৰিৱৰ্তনৰ অন্যতম এক কাৰণ...



জলবায়ু পৰিৱৰ্তনে অনা ভাবুকি

□ হেমন্ত বেজবৰুৱা



২০১৫ চনৰ ঐতিহাসিক পেৰিছ সন্মিলনৰ পিছত যোৱা নৱেম্বৰত স্কটলেণ্ডৰ গ্লাছগোত পুনৰ লগ লাগিছিল বিশ্বৰ নেতাসকল। পেৰিছত প্ৰথমবাৰৰ বাবে পৃথিৱীৰ সকলো নেতাই

কাৰ্যতঃ একমত হৈছিল জলবায়ু ইয়াত। যোগা কৰিছিল সকলোৱে একেলগে কাম কৰিব। কিন্তু সমস্যাটো হ'ল প্ৰতিশ্ৰুতি অনুযায়ী দেশবোৰে কাৰ্বন নিঃসৰণৰ হাৰ কমোৱাৰ লক্ষ্যত উপনীত হোৱাত বাৰ্ধ হোৱাক লৈ। পেৰিছ চুক্তিত সকলো দেশে গোলকীয় উষ্ণতা বৃদ্ধি প্ৰাক শূন্য গুণতকৈ (১৮৫০-১৯০০) কমেও দুই ডিগ্ৰী চেলছিয়াছৰ তলত ৰখাৰ সিদ্ধান্ত গ্ৰহণ কৰিছিল। এই লক্ষ্যত উপনীত হোৱাৰ বাবে ২০৩০ চনৰ ভিতৰত কাৰ্বন-ডাই-অক্সাইডৰ নিৰ্গমন ৪৫ শতাংশ কমোৱাৰ পৰিকল্পনা লোৱা হৈছে। ইয়াৰ উপৰি ২০৫০ চনৰ ভিতৰত কাৰ্বন নিৰপেক্ষ হোৱাৰো লক্ষ্য নিৰ্ধাৰণ কৰা হৈছে। জলবায়ু পৰিৱৰ্তন ৰোধৰ বাবে লোৱা সকলো প্ৰচেষ্টাক লৈ আশাবাদী হোৱাৰ যথেষ্ট থল আছে। কিন্তু এইখিনি সময়তে কিছুমান দেশে লোৱা ভূমিকাত অসম্পূৰ্ণ হৈছে সৰ্বসাধাৰণ ৰাইজ। মানুহে আশা কৰিছিল যোৱা গ্লাছগো সন্মিলনত এই বিষয়ে কিছু উচিত সিদ্ধান্ত লোৱা হ'ব বা বাস্তৱসন্মত আঁচনি লোৱাত এখন দেশে আন এখন দেশক সহায় কৰিব। কিন্তু আশা কৰা ধৰণে গ্লাছগো সন্মিলনে সৰ্বসাধাৰণ ৰাইজক একো দিব নোৱাৰিলে। ইতিমধ্যে ঠাইবিশেষে তাপমাত্ৰাও বৃদ্ধি পাব ধৰিছে অভাৱনীয়ভাৱে। ৫০ ডিগ্ৰী চেলছিয়াছত দহিছে এতিয়া বিশ্বৰ বহু চহৰ। বাদ পৰা নাই আমাৰ উত্তৰ ভাৰতে। লাহে লাহে নতুন নতুন চহৰ এই উষ্ণতাৰ প্ৰাস্ত পৰিব ধৰা পৰিলক্ষিত হৈছে। ইয়ে মানুহৰ স্বাস্থ্য আৰু জীৱনযাত্ৰাৰ ওপৰত প্ৰভাৱ পেলাইছে। গৱেষণাই কৈছে, ১৯৮০ৰ পৰা প্ৰতি দশকতে ৫০ ডিগ্ৰী তাপমাত্ৰাৰ ওপৰত থকা দিনৰ সংখ্যা বৃদ্ধি পাইছে। ১৯৮০ৰ পৰা ২০০৯ চন পৰ্যন্ত বছৰি গড়ে ১৪ দিন পৰ্যন্ত তাপমাত্ৰা ৫০ ডিগ্ৰী চেলছিয়াছৰ ওপৰত আছে।

অক্সফ'ৰ্ড বিশ্ববিদ্যালয়ৰ এনভাইবনমেণ্টেল চেইঞ্জ ইনষ্টিটিউটৰ সহযোগী পৰিচালক ডঃ ফ্ৰেডৰিক অটোৱে মন্তব্য কৰিছিল, তাপমাত্ৰা বৃদ্ধি এই প্ৰৱণতাৰ প্ৰধান কাৰণ হৈছে জীৱাশ্ম ইন্ধনৰ ব্যৱহাৰ। এই উষ্ণ তাপমাত্ৰা মানুহ আৰু পৰিৱেশ উভয়ৰ বাবে ক্ষতিকৰ। এই উচ্চ তাপমাত্ৰাই জাঙৰ ডাঙৰ অট্টালিকা, বাট-পথ আৰু পাৱাৰ ছিষ্টেমবো ক্ষতিসাধন কৰে। সাধাৰণতে মধ্যপ্ৰাচ্য বা উপসাগৰীয় দেশসমূহত তাপমাত্ৰা ৫০ ডিগ্ৰী চেলছিয়াছৰ ওচৰত থাকে। কিন্তু যোৱা বছৰ গ্ৰীষ্মত ইটালিত (৪৮.৮ ডিগ্ৰী চেলছিয়াছ) বা কানাডাত (৪৯.৬ ডিগ্ৰী চেলছিয়াছ) অভিলেখ হাৰত তাপমাত্ৰা বৃদ্ধি হোৱাৰ পিছত বিজ্ঞানীসকলে সতৰ্ক কৰি কৈছে যে, জীৱাশ্ম ইন্ধনৰ ব্যৱহাৰ নকমালে অতি সোনকালে বিশ্বৰ অন্যান্য ঠাইতো তাপমাত্ৰাই ৫০ ডিগ্ৰী অতিক্ৰম কৰিব। আমি দ্ৰুত পদক্ষেপ লোৱাৰ সময় এয়া। যাতে দ্ৰুত গতিত ক্ষতিকৰ গেছৰ নিৰ্গমন আমি কমাৰ পাৰোঁ। একেই মন্তব্য অক্সফ'ৰ্ড বিশ্ববিদ্যালয়ৰ ভূগোল আৰু পৰিৱেশ বিভাগৰ জলবায়ু বিষয়ক গৱেষক ডঃ চিহান লিৰো। তেওঁ আৰু কৈছে যদি এতিয়াই আমি এই উত্তাপ কমোৱাৰ বাবে সঠিক ব্যৱস্থা গ্ৰহণ কৰিব নোৱাৰোঁ, তেতিয়াহ'লে তাপমাত্ৰা বৃদ্ধিৰ হাৰ বাঢ়িয়েই থাকিব আৰু জৰুৰী পদক্ষেপ তথা পুনৰুদ্ধাৰ কাৰ্যও ক্ৰমশঃ চেলঞ্জিং হৈ পৰিব। যোৱা দশকটোত ১৯৮০ চনৰ পৰা ২০০৯ চনৰ তুলনাত সৰ্বোচ্চ তাপমাত্ৰা শূন্য দশমিক পাঁচ ডিগ্ৰী চেলছিয়াছ বৃদ্ধি পাইছে। অৱশ্যে তাপমাত্ৰাৰ এই বৃদ্ধি বিশ্বৰ সকলো ঠাইতে যে একে হৈছে তেনে নহয়। পূব ইউৰোপ, দক্ষিণ আফ্ৰিকা আৰু ব্ৰাজিলত সৰ্বোচ্চ তাপমাত্ৰা বৃদ্ধি পাইছে ১ ডিগ্ৰী চেলছিয়াছ আৰু উত্তৰ মেৰুৰ ঠাই বিশেষে তথা মধ্যপ্ৰাচ্যত বৃদ্ধি পাইছে ২ ডিগ্ৰী চেলছিয়াছ।

বি চিয়ে কিছু বিশ্লেষণৰ ওপৰত ভিত্তি কৰি এখন ডকুমেণ্টৰী ছিৰিজ বনাইছিল। যাৰ নাম আছিল 'লাইফ এট ফিফ্টি ডিগ্ৰী চেলছিয়াছ'। এই তথ্যচিত্ৰখনৰ জৰিয়তে চেষ্টা কৰা হৈছে অত্যন্ত উচ্চ তাপমাত্ৰাই বিশ্বৰ বিভিন্ন স্থানৰ মানুহৰ জীৱনক কিদৰে প্ৰভাৱিত কৰিছে। ৫০ ডিগ্ৰী চেলছিয়াছ তাপমাত্ৰাই নহয়, ইয়াৰ সামান্য তলৰ তাপমাত্ৰা আৰু আৱৰ্তনো স্বাস্থ্যৰ প্ৰতি মাৰাত্মক ভাবুকি কঢ়িয়াই আনিব পাৰে। বৰ্তমানৰ হাৰত গোলকীয় উষ্ণতা বৃদ্ধি পাই থাকিলে ২১০০ চনৰ ভিতৰত পৃথিৱীৰ ১২০ কোটি মানুহ তাপমাত্ৰাজনিত চাপৰ ফলত শাৰীৰিকভাৱে ক্ষতিগ্ৰস্ত হোৱাৰ সম্ভাৱনা আছে।

অতি উচ্চ তাপমাত্ৰাৰ কাৰণে খৰাং আৰু অগ্নিকাণ্ড বৃদ্ধি পাইছে তথা পাৰিপাৰ্শ্বিক পৰিৱেশ পৰিৱৰ্তন হৈ জীৱনযাত্ৰা কঠিন হৈ পৰিছে। এনে ধৰণৰ কাৰণৰ অন্তৰ্ভুক্ত অন্য ভূমিকা থাকিলেও মৰুভূমিৰ অন্যতম প্ৰধান কাৰণ কিন্তু জলবায়ু পৰিৱৰ্তন। দক্ষিণ কেলিফ'ৰ্নিয়াৰ ডেথ্‌ ভেলী নেচনেল পাৰ্ক বিশ্বৰ উষ্ণতম স্থানবিলাকৰ ভিতৰত এখন। গ্ৰীষ্মত পাৰ্কখনৰ বিশেষ কিছুমান ঠাইত তাপমাত্ৰা নিয়মিতভাৱে ৫০ ডিগ্ৰী চেলছিয়াছৰ ওপৰত থাকে। আনফালে গ্ৰীনলেণ্ড আৰু এণ্টাৰ্কটিকাৰ বৰফ গলিব ধৰিছে। বাঢ়িছে সাগৰপৃষ্ঠৰ উচ্চতাও। ২০০৭ৰ পৰা ২০১৬ চনৰ ভিতৰত যি হাৰত এণ্টাৰ্কটিকাৰ বৰফ গলিছে সেয়া আগৰ ১০ বছৰৰ তুলনাত তিনিগুণ। এণ্ডিঞ্জ, মধ্য ইউৰোপ আৰু উত্তৰ এছিয়াত যিবোৰ হিমবাহ আছে সেইবিলাকৰ বৰফ ২১০০ চনৰ ভিতৰত ৮০ শতাংশ গলি যোৱাৰ আশংকা কৰা হৈছে। বৰফ গলা পানী গৈ পৰিছে সাগৰত। ফলত সাগৰপৃষ্ঠৰ উচ্চতা বৃদ্ধি পাইছে আৰু অনাগত দশকবিলাকত সাগৰপৃষ্ঠৰ উচ্চতা আশংকাজনকভাৱে বাঢ়ি গৈ থাকিব। আই পি চি চিৰ নতুন এক প্ৰতিবেদনত কোৱা হৈছে,

ফোন : ৯৮৫৪০-৩৫৯৯১

আধুনিক পৃথিৱীৰ এটা অপৰিহাৰ্য প্ৰয়োজন

বা ৰাজহুৱা পুথিভঁৰালৰ প্ৰয়োজন অপৰিহাৰ্য। প্ৰকৃততে উত্তৰ প্ৰজন্মক মননশীল জগতলৈ আনিবলৈ হ'লে আমি সকলোৱে লগ হৈ সাধুকথা, মহৎ লোকৰ জীৱনী, সাহিত্য একাডেমী বঁটা পোৱা কিতাপকে ধৰি ভাল ভাল লেখকৰ আপুৰুগীয়া পুথিসমূহ সংগ্ৰহ-সংৰক্ষণৰ জৰিয়তে আমি বাস কৰা অঞ্চলসমূহত একোটা ৰাজহুৱা পুথিভঁৰাল আৰু অধ্যয়ন কেন্দ্ৰ স্থাপনৰ ব্যৱস্থা কৰিব লাগে। ইয়াৰ ফলত কেৱল নতুন প্ৰজন্ম, ছাত্ৰ-ছাত্ৰীয়ে নহয় অঞ্চলটোৰ সাহিত্যপ্ৰেমী, অবসৰপ্ৰাপ্ত সকলো বয়সৰ ব্যক্তিকে উপকৃত কৰিব। এইখিনিতে উল্লেখ কৰিব বিচাৰিছোঁ বৃহত্তৰ বশিষ্ঠ অঞ্চলত পোন প্ৰথমবাৰৰ বাবে মুকলি কৰা হ'ব 'সূৰ্যোদয় যুৱ সংঘ পুথিভঁৰাল আৰু অধ্যয়ন কেন্দ্ৰ'। অধ্যয়নৰ সকলো সা-সুবিধাৰ পৰিচালনা কৰি নিৰ্মাণ কৰা এই পুথিভঁৰালটো