

জনসংখ্যা আৰু পৰিবেশ Human Population and Environment

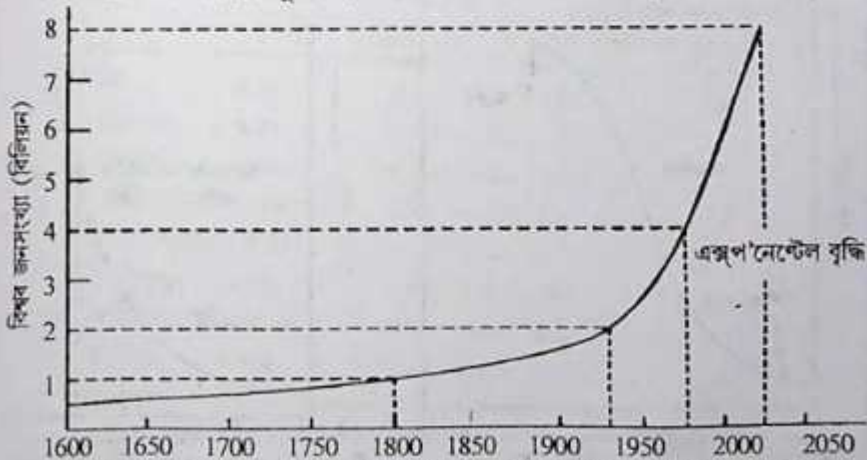
জনসংখ্যা আৰু পৰিবেশ দুটা ওতঃপ্ৰোত ভাবে জড়িত বিষয়। কোনো এক নিৰ্দিষ্ট স্থানত এক জনগোষ্ঠীৰ সমষ্টিক জনসংখ্যা (*Population*) বোলে। জনসংখ্যা বৃদ্ধি আৰু হ্রাসে পৰিবেশৰ ওপৰত যথেষ্ট পৰিমাণে প্ৰভাৱ পেলায়। কাৰণ কোনো এখন স্থানৰ জনসংখ্যা বৃদ্ধিৰ লগে লগে খাদ্য, পানী আৰু অক্সিজেনৰ চাহিদা বেছি হয় আৰু আনহাতে বৰ্দ্ধিত পৰিমাণৰ আৱৰ্জনাই প্ৰদূষণৰ সৃষ্টি কৰে।

জনসংখ্যা বৃদ্ধি (*Population growth*) : জন্মৰ হাৰ, প্ৰব্ৰজন, মৃত্যুৰ হাৰ তথা অপ্ৰব্ৰজনৰ দ্বাৰা কোনো এখন ঠাইৰ জনসংখ্যাৰ বৃদ্ধি নিৰ্দ্ধাৰণ কৰা যায়। অৰ্থাৎ

$$\text{জনসংখ্যা বৃদ্ধি} = (\text{জন্ম} + \text{প্ৰব্ৰজন}) - (\text{মৃত্যু} + \text{অপ্ৰব্ৰজন})$$

যদি জনসংখ্যাত নতুন প্ৰাণীৰ সৃষ্টি হয় তেতিয়া তাক জনসংখ্যাৰ ধনাত্মক বৃদ্ধি (*Positive growth of population*), যদি প্ৰাণীৰ সংখ্যা কমি যায় তেতিয়া তাক জনসংখ্যাৰ ঋণাত্মক বৃদ্ধি (*Negative growth of population*) আৰু যদি প্ৰাণীৰ সংখ্যা একে থাকে তেতিয়া তাক জনসংখ্যাৰ শূন্য বৃদ্ধি (*Zero growth of population*) বুলি কোৱা হয়।

1800 চনত বিশ্বৰ জনসংখ্যা আছিল মাত্ৰ 1 বিলিয়ন। এই পৰ্যায় পাবলৈ মানৱ সৃষ্টিৰ পৰা 39,000 বছৰ লাগিছিল। কিন্তু তাৰ 130 বছৰ পিছত এই জনসংখ্যা বাঢ়ি 2 বিলিয়ন হয় আৰু মাত্ৰ 45 বছৰ পিচতেই এই জনসংখ্যা 4 বিলিয়ন হয়গৈ। ইতিমধ্যে 1999 চনত বিশ্বৰ জনসংখ্যাই 6.5 বিলিয়ন অতিক্ৰম কৰিলে। বৰ্তমান পৃথিৱীৰ জনসংখ্যা শতকৰা 2% হাৰত বৃদ্ধি পাই আছে। এই হাৰত জনসংখ্যা বৃদ্ধি হৈ গৈ থাকিলে 35 বছৰৰ ভিতৰত পৃথিৱীৰ জনসংখ্যা আজিৰ জনসংখ্যাৰ দুগুণ হব আৰু 2010 চনৰ ভিতৰত ই 8.0 বিলিয়ন হব।



চিত্ৰ নং : 7. 1 : চালি শতিকাৰ ভিতৰত বিশ্বত হোৱা জনসংখ্যা বৃদ্ধিৰ হাৰ

মানৱ সভ্যতাৰ আৰম্ভণীত, প্ৰস্তৰ যুগত জনসংখ্যা প্ৰায় স্থিৰ আছিল। কাৰণ সেই সময়ত মানুহে পৰিবেশৰ বিভিন্ন পৰিৱৰ্ত্তনৰ লগত খাপ খাই চলিবলৈ কৃত্ৰিমতা অৱলম্বন নকৰিছিল। প্ৰাকৃতিক বিপৰ্যয় আৰু নানা ধৰণৰ ৰোগ সমূহৰ বলি হৈ অধিক সংখ্যক মানুহৰ মৃত্যু ঘটিছিল। উদাহৰণ স্বৰূপে 14 শ শতিকাত মহামাৰী প্লেগ বেমাৰৰ কবলত পৰি এচিয়াৰ প্ৰায় 50% মানুহৰ মৃত্যু ঘটিছিল।

বিজ্ঞান আৰু প্ৰযুক্তিবিদ্যাৰ উন্নতিৰ লগে লগে উন্নত ধৰণৰ চিকিৎসা শাস্ত্ৰ আৰু স্বাস্থ্য সংস্থা সমূহৰ প্ৰচেষ্টাত মৃত্যুৰ হাৰ ক্ৰমে কমি আহিছে। ফলত জনসংখ্যা বৃদ্ধিয়ে এক ভয়াবহ সমস্যাৰ সন্মুখীন হব লগা হৈছে।

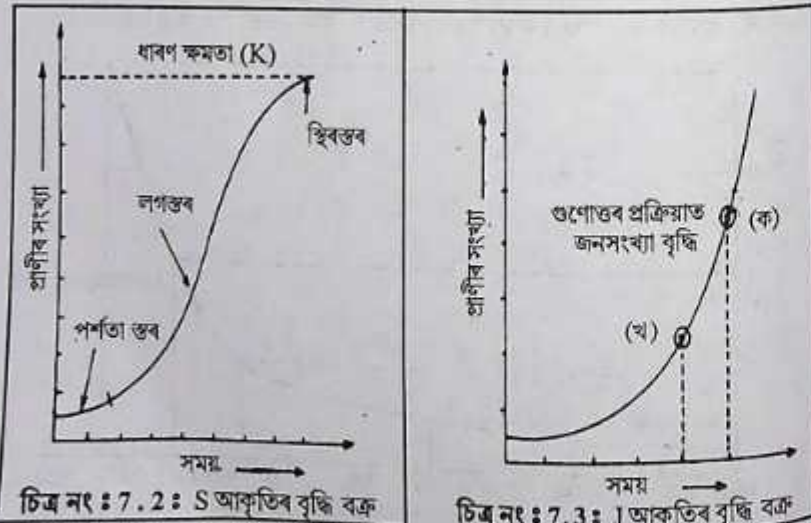
জনসংখ্যা বৃদ্ধিৰ প্ৰকাৰ (Population growth pattern) : জনসংখ্যাৰ বৃদ্ধি গাণিতীয়ভাবে বৈখিক চিত্ৰ (graph) ৰ দ্বাৰা প্ৰকাশ কৰা হয়। ইয়াক বৃদ্ধি বক্ৰ (growth curve) বোলে। বৈখিক চিত্ৰৰ এফালে জনসংখ্যা আৰু আনফালে সময়ৰ মান প্ৰতিস্থাপন কৰা হয়। বৃদ্ধি বক্ৰ দুই ধৰণৰ - 'S' আকৃতিৰ বৃদ্ধি বক্ৰ আৰু 'J' আকৃতিৰ বৃদ্ধি বক্ৰ।

'S' আকৃতিৰ বৃদ্ধি বক্ৰ (S-shaped growth curve) : ইয়াক স্টিগমইড (Sigmoid) বৃদ্ধি বক্ৰও বোলে। এই বৃদ্ধি বক্ৰ কেইবাটাও স্তৰৰ মাজেৰে সৃষ্টি হয়। যেনে—

(১) **পশ্চতাত্ত্ব (Lag phase) :** জনসংখ্যা বৃদ্ধিৰ প্ৰাথমিক অৱস্থাৰ পশ্চতাত্ত্ব বোলে। এই স্তৰত জনসংখ্যাৰ বৃদ্ধি ধীৰ। এই সময়ত প্ৰাণীবোৰে পাৰিপাৰ্শ্বিকতাৰ লগত নিজকে খাপ খুৱাই লয়।

(২) **লগ স্তৰ (Log phase) :** জনসংখ্যা বৃদ্ধিৰ মধ্যৱৰ্তী স্তৰক লগ স্তৰ বোলে। এই স্তৰত জনসংখ্যাৰ বৃদ্ধি অতি দ্ৰুত হয়। পৰিবেশৰ কোনো কাৰকৰ দ্বাৰা প্ৰতিবন্ধিত নোহোৱালৈকে এই স্তৰ চলি থাকে।

(৩) **স্থিৰ স্তৰ (Stationary phase) :** এই স্তৰত জনসংখ্যা স্থিৰ অৱস্থাপ্ৰাপ্ত হয় অৰ্থাৎ জন্ম আৰু মৃত্যুৰ হাৰ একে থাকে। পৰিবেশে বহন কৰিব পৰা ই হ'ল সৰ্বোচ্চ জনসংখ্যা। ইয়াক পৰিবেশৰ ধাৰণ ক্ষমতা (carrying capacity) বোলা হয়।



'J' আকৃতিৰ বৃদ্ধি বক্ৰ (J-shaped growth curve) : যেতিয়া পৰিবেশত যথেষ্ট পৰিমাণে খাদ্য থাকে আৰু জনসংখ্যাৰ বৃদ্ধিয়ে পৰিবেশৰ কোনো কাৰকৰ (পৰজীৱী, পৰভোক্ষী ইত্যাদি) দ্বাৰা প্ৰতিবন্ধিত নহয় তেতিয়া জনসংখ্যা গুণোত্তৰ প্ৰক্ৰিয়া (geometric progression) ত বৃদ্ধি পায়। এনে ক্ষেত্ৰত বৃদ্ধি বক্ৰ 'J' আকৃতিৰ হয়। এই বৃদ্ধি বক্ৰ দুটা স্তৰৰ মাজেৰে সৃষ্টি হয়। যেনে—

(১) **পশ্চতাত্ত্ব (Lag phase) :** জনসংখ্যা বৃদ্ধিৰ প্ৰাথমিক স্তৰ। এই সময়ত প্ৰাণীবোৰে পাৰিপাৰ্শ্বিকতাৰ লগত নিজকে খাপ খুৱাই লয়। এই স্তৰত জনসংখ্যা বৃদ্ধি ধীৰ।

(২) **লগ স্তৰ (Log phase) :** ইয়াক এক্সপ'নেণ্টেল স্তৰ (exponential) বুলিও কোৱা হয়। এই স্তৰত জনসংখ্যাৰ বৃদ্ধিৰ হাৰ অতি দ্ৰুত হয় আৰু যেতিয়ালৈকে পৰিবেশত খাদ্যবস্তু থাকে তেতিয়ালৈকে জনসংখ্যাৰ বৃদ্ধি চলি থাকে।

বিভিন্ন দেশৰ জনসংখ্যা বৃদ্ধিৰ পৃথকতা : বিশ্বৰ সকলো দেশৰ জনসংখ্যাৰ বৃদ্ধিৰ পৰিমাণ বিশ্লেষণ কৰি চালে পৰিলক্ষিত হয় যে দেশসমূহৰ জনসংখ্যাৰ বৃদ্ধিৰ পৰিমাণ একে নহয়। অনুন্নত আৰু উন্নয়নশীল দেশসমূহৰ জনসংখ্যাৰ বৃদ্ধিৰ পৰিমাণ উন্নত দেশসমূহৰ তুলনাত অতি বেছি। উল্লেখনীয় যে অনুন্নত আৰু উন্নয়নশীল দেশসমূহত শিশুৰ মৃত্যুৰ হাৰ অতি বেছি আৰু লগতে প্ৰত্যাশিত আয়ুস অতি কম। কিন্তু তথাপিও এই দেশসমূহৰ জনসংখ্যাৰ বৃদ্ধিৰ পৰিমাণ বেছি হোৱাৰ একমাত্ৰ কাৰণ হ'ল মৃত্যুৰ তুলনাত জন্মৰ হাৰ অধিক। উদাহৰণ স্বৰূপে ভাৰতৰ জনসংখ্যাৰ প্ৰায় 40 শতাংশ 14 বছৰৰ তলৰ ল'ৰা-ছোৱালীৰ দ্বাৰা গঠিত। জনসংখ্যাত অধিক প্ৰাপ্তবয়স্ক প্ৰাণী থকা বাবে জনসংখ্যা দ্ৰুতভাৱে বৃদ্ধি পায়। তলৰ তালিকা খনৰ পৰা আমি বিশ্বৰ কেইখনমান উন্নত আৰু অনুন্নত দেশৰ জনসংখ্যা বৃদ্ধিৰ পৰিমাণ জানিব পাৰো।

অঞ্চল	জনসংখ্যা (বিলিয়ন হিচাপত)			বৰ্ষিক বৃদ্ধিৰ হাৰ (শতাংশ হিচাপত)		
	১৯৮৫	২০০০	২০২৫	১৯৫০-৮৫	১৯৮৫-২০০০	২০০০-২০২৫
বিশ্ব	৪.৮	৬.১	৮.২	১.৯	১.৬	১.২
আফ্ৰিকা	০.৫৬	০.৮৭	১.৬২	২.৬	৩.১	২.৫
এচিয়া	২.৮৫	৩.৫৫	৪.৫৪	২.১	১.৬	১.০
লোচিন আমেৰিকা	০.৪১	০.৫৫	০.৭৮	২.৬	২.৮	১.১
উত্তৰ আমেৰিকা	০.২৬	০.৩০	০.৩৫	১.৩	০.৮	০.৬
ইউৰোপ	০.৪৯	০.৫১	০.৫২	০.৭	০.৩	০.১
ছোভিয়েট ৰাচিয়া	০.২৮	০.৩১	০.৩৭	১.৩	০.৮	০.৬
অচিনীয়া	০.০২	০.০৩	০.০৪	১.৯	১.৪	০.৯

তালিকা : 7.1 : বিশ্বৰ কেইখনমান দেশৰ জনসংখ্যা বৃদ্ধিৰ তালিকা

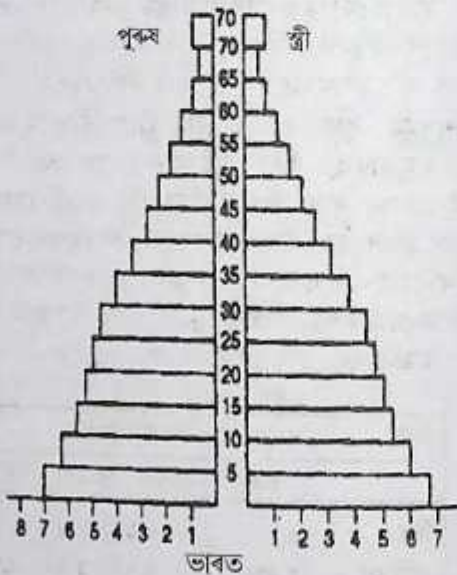
পৰিবেশ গ্ৰন্থ

উপৰোক্ত তালিকাৰ পৰা দেখা যায় যে পৃথিৱীৰ জনসংখ্যাৰ মাত্ৰ 22 শতাংশ উন্নত দেশ যেনে ইউৰোপ, উত্তৰ আমেৰিকা, ছেভিয়েট ৰাছিয়া আৰু অচিনীয়াত আছে। বাকী 78 শতাংশই উন্নয়নশীল দেশসমূহত আছে। জনসংখ্যাৰ বৃদ্ধি বয়সৰ গাঁঠনি, মুঠ প্ৰজনন হাৰ আৰু শিশুৰ মৃত্যুৰ হাৰৰ ওপৰত নিৰ্ভৰ কৰে।

বয়সৰ গাঁঠনি (Age structure) : কোনো এখন দেশৰ বয়সৰ গাঁঠনি বয়স পিৰামিডৰ দ্বাৰা প্ৰকাশ কৰিব পাৰি আৰু এই গাঁঠনি বিভিন্ন বয়স শ্ৰেণী যেনে পূৰ্ব প্ৰজনন (Pre-reproductive, 0-14 বছৰ), প্ৰজননক্ষম (Reproductive, 15-44) আৰু পশ্চাৎ প্ৰজননৰ (Post reproductive, 45 বছৰ আৰু তাৰ ওপৰৰ) ওপৰত নিৰ্ভৰ কৰে। বয়স পিৰামিড তিনি ধৰণৰ।

(১) পিৰামিড আকৃতিৰ (Pyramid shaped) :

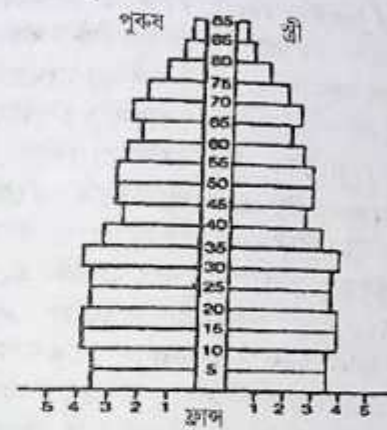
এনেধৰণৰ বয়সৰ গাঁঠনিত পূৰ্ব প্ৰজনন শ্ৰেণীৰ জনসংখ্যাৰ পৰিমাণ বেছি হোৱা বাবে পিৰামিডৰ ভূমি অধিক প্ৰশস্ত হয়। ইয়ে জনসংখ্যাৰ বৃদ্ধি সূচায়। কাৰণ পূৰ্ব প্ৰজনন শ্ৰেণীৰ জনসংখ্যাই সোনকালে প্ৰজননক্ষম শ্ৰেণীত অন্তৰ্ভুক্ত হোৱাৰ লগে লগে জনসংখ্যা বাঢ়িবলৈ ধৰে। আনহাতে পশ্চাৎ প্ৰজনন শ্ৰেণীৰ জনসংখ্যা অতি কম হোৱা বাবে মৃত্যুৰ হাৰ কম হয়। ভাৰত, বাংলাদেশ, ইথিওপিয়া, নাইজেৰিয়া আদি দেশত এইধৰণৰ বয়সৰ গাঁঠনি দেখা যায়।



চিত্ৰ : 7.4 : পিৰামিড আকৃতিৰ বয়সৰ গাঁঠনি

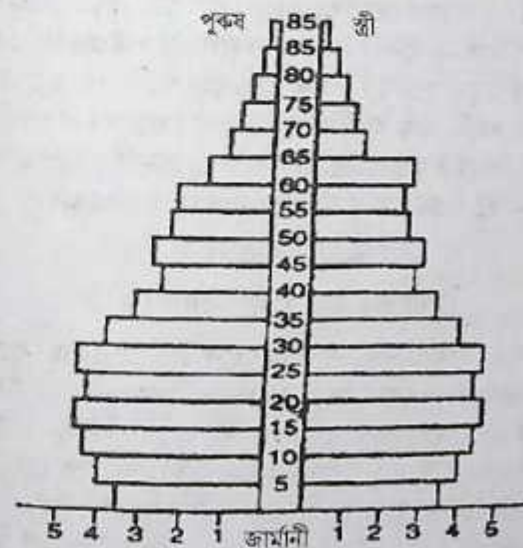
(২) ঘণ্টা আকৃতিৰ (Bell shaped) : যিবিলাক দেশত 0-35 বছৰৰ জনসংখ্যাৰ পৰিমাণ এটা বা দুটা দশক ধৰি একে থাকে তেনেবোৰ দেশ এই শ্ৰেণীৰ অন্তৰ্গত। পিছৰ 10 বছৰত এই দেশসমূহৰ জনসংখ্যাই প্ৰজননক্ষম শ্ৰেণীত সোমোৱাৰ ফলত বয়স পিৰামিডে স্থিৰ জনসংখ্যা সূচায় আৰু ইয়াৰ আকৃতি ঘণ্টা এটাৰ নিচিনা হয়। উদাহৰণ স্বৰূপে ফ্ৰান্স, আমেৰিকা, কানাডা আদি উন্নত দেশসমূহত এনেধৰণৰ বয়সৰ গাঁঠনি পৰিলক্ষিত হয়।

জনসংখ্যা আৰু পৰিবেশ



চিত্ৰ : 7.5 : ঘণ্টা আকৃতিৰ বয়সৰ গাঁঠনি

(৩) কলহ আকৃতিৰ (Urn shaped) : এনেধৰণৰ বয়সৰ গাঁঠনিত পূৰ্ব প্ৰজনন শ্ৰেণীৰ জনসংখ্যা প্ৰজননক্ষম শ্ৰেণীৰ জনসংখ্যাৰ তুলনাত কম। ফলত পিছৰ 10 বছৰত



চিত্ৰ : 7.6 : কলহ আকৃতিৰ বয়সৰ গাঁঠনি

(ওপৰৰ চিত্ৰ সমূহৰ উৎস ৰাষ্ট্ৰসংঘৰ Demography year book, 2002) প্ৰজননক্ষম শ্ৰেণীৰ জনসংখ্যাৰ পৰিমাণ কমি যায় আৰু ইয়ে জনসংখ্যাৰ হাৰ কমাতো নিৰ্দেশ দিয়ে। জাৰ্মানী, ইটালী, হাঙ্গাৰী, চুইডেন, জাপান আদি এই শ্ৰেণীৰ উদাহৰণ।

মুঠ প্ৰজনন হাৰ (Total fertility rates, TFR) : একোটা জাতিৰ জনসংখ্যা বৃদ্ধিত ই এটা উল্লেখনীয় কাৰক। এক বিশেষ জন্মৰ হাৰ নিৰ্দিষ্ট থকা অবস্থাত এগৰাকী মহিলাই তেওঁৰ জীৱন কালত বহন কৰিব পৰা শিশুৰ গড় সংখ্যাকে মুঠ প্ৰজনন হাৰ (TFR) বুলি কোৱা হয়। উন্নত আৰু উন্নয়নশীল দেশসমূহত TFR ৰ মান ক্ৰমে 1.9 আৰু 4.7 হোৱা দেখা যায়। 1950 চনত TFR ৰ মান 6.1 পোৱা গৈছিল।

শিশুৰ মৃত্যুৰ হাৰ (Infant mortality rate) : শিশুৰ মৃত্যুৰ হাৰে কোনো এটা জনসংখ্যাৰ ভৱিষ্যত বৃদ্ধি সম্পৰ্কে নিৰ্দেশ দিয়ে। এবছৰত জন্ম হোৱা মুঠ শিশুৰ ভিতৰত মৃত্যু হোৱা শিশুৰ শতকৰা পৰিমাণক শিশুৰ মৃত্যুৰ হাৰ বোলে। যদিও শেষৰ 50 বছৰত এই মৃত্যুৰ হাৰ কমি যায় তথাপি উন্নত আৰু উন্নয়নশীল দেশ সমূহত ইয়াৰ পৰিমাণ বিভিন্ন হোৱা দেখা যায়।

স্ত্ৰী-পুৰুষৰ অনুপাত (Male-Female ratio) : কোনো এখন সমাজত স্ত্ৰী-পুৰুষৰ অনুপাত সদায় সমানুপাত (balanced) ত থাকিব লাগে। কিন্তু ভাৰতবৰ্ষৰ নিচিনা কেতবোৰ দেশত স্ত্ৰী সন্তানক অৱহেলা কৰা আৰু আনকি গৰ্ভতেই মাৰি পেলোৱা দেখা যায়। এই লিঙ্গ বৈষম্যতাৰ কাৰণে স্ত্ৰী-পুৰুষৰ অনুপাতত যথেষ্ট ব্যাঘাত জন্মে। চীন দেশৰ কিছুমান অঞ্চলত পুৰুষ আৰু মহিলাৰ অনুপাত 140:100 হোৱা দেখা যায়।

প্ৰত্যাশিত আয়ুস (Life Expectancy) : কোনো এখন দেশত এটা নবজাত শিশুৱে অতিক্ৰম কৰিব পৰা গড় আয়ুসক প্ৰত্যাশিত আয়ুস বোলা হয়। বিশ্বত যোৱা শতিকাত এই প্ৰত্যাশিত আয়ুসৰ পৰিমাণ 40 বছৰৰ পৰা 65.5 বছৰলৈ বৃদ্ধি পাইছে। 1900 চনত ভাৰতত স্ত্ৰী-পুৰুষৰ প্ৰত্যাশিত আয়ুস ক্ৰমে 23.3 আৰু 22.6 বছৰ আছিল। কিন্তু যোৱা 100 বছৰত উন্নত মানৰ চিকিৎসা পদ্ধতি আৰু আধুনিক প্ৰযুক্তি বিদ্যাৰ প্ৰয়োগৰ ফলত এই গড় আয়ুস ক্ৰমে 60.5 আৰু 60.3 বছৰলৈ বৃদ্ধি পাইছে। জাপান আৰু চুইডেনত প্ৰত্যাশিত আয়ুস স্ত্ৰী আৰু পুৰুষৰ ক্ষেত্ৰত ক্ৰমে 82.1-84.2 আৰু 77-77.4 বছৰ হোৱা দেখা যায়।

জনবিস্ফোৰণ

(Population Explosion) :

জনসংখ্যাৰ অসংযত বৃদ্ধিয়ে সৃষ্টি কৰা ভয়াবহ পৰিস্থিতিটোকেই জনসংখ্যা বিস্ফোৰণ (Population Explosion) বোলা হয়। 1800 চনত বিশ্বৰ জনসংখ্যা মাত্ৰ 6.5 বিলিয়ন আছিল। কিন্তু তাৰ 130 বছৰ পিছত এই জনসংখ্যা বাঢ়ি 2 বিলিয়ন হয়গৈ। ইতিমধ্যে 1999 চনত বিশ্বৰ জনসংখ্যাই 6.5 বিলিয়ন অতিক্ৰম কৰিলে। বিশ্ব বেংকৰ এক হিচাপ অনুসৰি ইয়াৰ পৰিমাণ 2045 চনত 11 বিলিয়ন হ'বগৈ। পৃথিৱীৰ উন্নতশীল দেশবোৰৰ জনসংখ্যা বৃদ্ধিৰ হাৰ বছৰি 2%। ইয়াৰ পৰা এইটো স্পষ্ট হৈ দেখা দিছে যে বিশ্বৰ জনসংখ্যা অতি দ্ৰুতগতিত বাঢ়িব লাগিছে।

চীন দেশৰ পিছতে ভাৰতবৰ্ষ পৃথিৱীৰ ভিতৰত আটাইতকৈ জনবসতি পূৰ্ণ দেশ। ভাৰতৰ জনসংখ্যা বৃদ্ধিৰ হাৰ প্ৰতি মাহে প্ৰায় 1.2 নিযুত অৰ্থাৎ প্ৰতি বছৰে প্ৰায় 16 নিযুত। 1981 চনৰ লোকপিয়ল মতে, ভাৰতৰ জনসংখ্যা আছিল 684 নিযুত, কিন্তু 1991 চনত ই 844 নিযুত হয়গৈ। বৰ্তমান ভাৰতৰ জনসংখ্যা পৃথিৱীৰ জনসংখ্যাৰ 15.6 শতাংশ

অৰ্থাৎ পৃথিৱীৰ প্ৰতি 6 জন মানুহৰ ভিতৰত এজন ভাৰতীয়। ভাৰতৰ ভিতৰত উত্তৰ প্ৰদেশ ৰাজ্য আটাইতকৈ অধিক জনবসতিপূৰ্ণ (প্ৰায় 138.7 নিযুত) আৰু ছিকিম ৰাজ্য আটাইতকৈ কম জনবসতিপূৰ্ণ (প্ৰায় 4 লাখ)।

বিশ্বত প্ৰতি চেকেণ্ডত গড়ে 4-5 জন শিশুৰ জন্ম হয় আৰু 2 জন লোকৰ মৃত্যু হয়। ফলত প্ৰতি চেকেণ্ডত 2.5 জন লোক বৃদ্ধি পায়। এই হিচাপ অনুসৰি প্ৰতি ঘণ্টাত জনসংখ্যা প্ৰায় 9000 জনলৈ বৃদ্ধি হয় আৰু সেইদৰে প্ৰত্যেক দিনত 2,14,000 জন বৃদ্ধি হয়গৈ। জনসংখ্যাৰ এই অসংযত বৃদ্ধি আজিৰ পৃথিৱীৰ এক বৃহৎ সমস্যা। অনিয়ন্ত্ৰিত জনসংখ্যা বৃদ্ধি যিকোনো দেশৰ সামাজিক আৰু অৰ্থনৈতিক বিকাশৰ ক্ষেত্ৰত হেজৰ স্বৰূপ। জনসংখ্যা বৃদ্ধিৰ ফলত দেখা দিয়া মূল সমস্যাৱলী তলত উল্লেখ কৰা হ'ল—

(১) **খাদ্যৰ নাটনি (Shortage of food) :** তৃতীয় বিশ্বৰ উন্নয়নশীল দেশসমূহত জনসংখ্যাৰ দ্ৰুত বৃদ্ধিৰ ফলস্বৰূপে খাদ্য শস্যৰ উৎপাদন বৃদ্ধিয়ে ইয়াৰ লগত ফেৰ মাৰিব পৰা নাই। ভাৰতবৰ্ষৰ নিচিনা দেশত প্ৰতি বছৰে 300 মিলিয়ন জনসংখ্যাই পুষ্টিহীনতাৰ সমস্যাত ভুগা দেখা যায়। ইয়াৰ একমাত্ৰ কাৰণ হ'ল খাদ্যৰ নাটনি। সুস্থ খাদ্য (balanced diet) ৰ অভাৱত মানুহৰ নানা ধৰণৰ ৰোগ যেনে এনিমিয়া, দুৰ্বলতা, মানসিক অসুস্থতা আদিয়ে দেখা দিয়ে।

(২) **বাসস্থানৰ নাটনি (Shortage of space) :** দ্ৰুতগতিত জনসংখ্যা বৃদ্ধি হোৱাৰ বিপৰীতে মাটিৰ কালিৰ বৃদ্ধি হোৱা নাই। ফলত বাসস্থানৰ নাটনিয়ে দেখা দিয়ে। আনহাতে গৃহ নিৰ্মাণৰ বাবে বন জঙ্ঘল, খেতিপথাৰ আদি ধ্বংস কৰাৰ ফলত বানপানী, ভূমিস্থলন, খাদ্যৰ নাটনি আদি আনুসঙ্গিক সমস্যাই গা কৰি উঠে।

(৩) **প্ৰদূষণৰ সমস্যা (Pollution problem) :** জনসংখ্যা বৃদ্ধি হোৱাৰ লগে লগে নিৰ্কাষিত হোৱা বৰ্দ্ধিত পৰিমাণৰ আৱৰ্জনাই প্ৰদূষণ সমস্যাৰ সৃষ্টি কৰে। তাৰ উপৰিও শিল্প বিপ্লৱৰ ফলত নানা ধৰণৰ বিষাক্ত বাসায়নিক প্ৰদূষকৰ সৃষ্টি হয়।

(৪) **ইন্ধনৰ নাটনি (Energy crisis) :** জনসংখ্যা বৃদ্ধিৰ ফলস্বৰূপে পৃথিৱীত ইন্ধনৰ চাহিদা বহুওণে বৃদ্ধি পাইছে। ফলত এই ইন্ধন সমূহৰ (বৰি, কয়লা, পেট্ৰ'ল, বিদ্যুৎ) নাটনিয়ে সমস্যাৰ সৃষ্টি কৰিছে।

(৫) **নিবনুৱা সমস্যা (Unemployment problem) :** জনসংখ্যা বৃদ্ধিয়ে নিবনুৱা সমস্যা সৃষ্টি কৰাত যথেষ্ট পৰিমাণে অৰিহনা যোগায়।

(৬) **মূল্যবৃদ্ধি :** মূল্যবৃদ্ধি জনসংখ্যা বৃদ্ধিৰ ফলত সৃষ্টি হোৱা আন এটা উল্লেখযোগ্য সমস্যা। মূল্যবৃদ্ধিৰ ফলত মানুহৰ জীৱন ধাৰণৰ মানদণ্ড নিম্নগামী হৈ যায়।

(৭) **স্বাস্থ্য সমস্যা (Health problem) :** জনসংখ্যা বৃদ্ধিৰ ফলত সৃষ্টি হোৱা প্ৰদূষণে মানুহৰ নানা ধৰণৰ ৰোগৰ সৃষ্টি কৰে। তাৰোপৰি পৰিস্কাৰ পৰিচ্ছন্নতা জনসংখ্যা বৃদ্ধিৰ ফলত বাধাপ্ৰাপ্ত হয় আৰু এই অৱস্থাই জনস্বাস্থ্যৰ ওপৰত বিৰূপ প্ৰতিক্ৰিয়াৰ সৃষ্টি কৰে।

জন বিস্ফোৰণ সম্বন্ধে বিভিন্ন অৰ্থনীতিবিদে তেওঁলোকৰ বিভিন্ন মতবাদ আগবঢ়াইছে। তলত তাৰে দুটা মতবাদ উল্লেখ কৰা হ'ল—

(১) **মালথাছৰ মতবাদ (Malthusian Theory)** : মালথাছৰ মতে মানবৰ জনসংখ্যা চক্ৰবৃদ্ধি হাবত বাঢ়িব লাগিছে। কিন্তু তাৰ বিপৰীতে খাদ্য শস্যৰ উৎপাদন অতি লেহেম গতিত বৃদ্ধি পাইছে নতুবা স্থিৰ হৈ আছে। ফলত অনাহাৰ, দুৰ্ভিক্ষ, নানা ধৰণৰ বোগ, অসৎ কৰ্ম, কষ্ট আদি জনবিশ্লেষণৰ অংগ স্বৰূপ হৈ পৰিছে। সেয়েহে মালথাছে কিছুমান ধনাত্মক ব্যৱস্থা (Positive checks) আৰু প্ৰতিৰোধমূলক ব্যৱস্থা (Preventive checks)ৰ যোগেদি জনসংখ্যা নিয়ন্ত্ৰণৰ পোষকতা কৰিছিল।

(২) **কাৰ্লমাৰ্ক্সৰ মতবাদ (Marxian Theory)** : কাৰ্লমাৰ্ক্সৰ মতে জনসংখ্যা বৃদ্ধি দৰিদ্ৰতা, প্ৰদূষণ আৰু আন আন সামাজিক ব্যাধিৰ কাৰণ নহয়। বৰঞ্চ এই উপাদানসমূহ হৈ জনসংখ্যা বৃদ্ধিৰ কাৰণ।

যি কি নহওক, এই মতবাদ দুটাৰ পৰা এইটো স্পষ্ট হৈ দেখা দিয়ে যে সকলোকিলাক উপাদানেই পৰস্পৰ নিৰ্ভৰশীল আৰু পৰস্পৰ সম্পৰ্ক জড়িত। সেয়েহে বৰ্তমান সময়ত সমতা আৰু সামাজিক ন্যায় প্ৰতিষ্ঠাৰ যোগেদি সকলোকে এক সুষ্ট পৰিবেশত জীয়াই থাকিবলৈ সুবিধা দিয়াৰ দ্বাৰা এক স্থিৰ গোলকীয় জনসংখ্যা পাব পাৰি।

পৰিয়াল কল্যাণ আঁচনি (Family welfare programme)

জনবিশ্লেষণ প্ৰতিৰোধ কৰিবলৈ হ'লে জনসংখ্যা ধাৰণ ক্ষমতাৰ তললৈ আনি স্থিৰ অৱস্থাত ৰাখিব লাগিব। উল্লেখযোগ্য যে পৃথিৱীৰ ভিতৰত ভাৰতবৰ্ষতেই পোন প্ৰথমে (1952) আনুষ্ঠানিকভাৱে পৰিয়াল পৰিকল্পনা আঁচনি গ্ৰহণ কৰা হয়। এই আঁচনিৰ যোগেদি ভাৰতবৰ্ষত জন্মৰ হাৰ প্ৰতি হাজাৰত 3। জনলৈ হ্রাস কৰা হৈছে।

বিজ্ঞান আৰু প্ৰযুক্তিবিদ্যাৰ উন্নতিৰ লগে লগে উন্নত ধৰণৰ চিকিৎসা শাস্ত্ৰ আৰু স্বাস্থ্য সংস্থাসমূহৰ প্ৰচেষ্টাত জন্মৰ হাৰ ক্ৰমে কমি আহিব ধৰিছে। বৰ্তমান জন্ম নিয়ন্ত্ৰণ আঁচনি ফলৱতী কৰিবৰ বাবে ৰাষ্ট্ৰসংঘৰ পৰিয়াল পৰিকল্পনা সংস্থাই 135 খন দেশলৈ পুঁজিৰ যোগান ধৰিছে। উক্ত দেশসমূহৰ বহুকেইখনেই জনসংখ্যা নিয়ন্ত্ৰণৰ অংগ স্বৰূপে স্ত্ৰী জনন গৰ্ভপাত কৰাই সমাজত পুৰুষ স্ত্ৰীৰ অনুপাতত বৈষম্যৰ সৃষ্টি কৰা দেখা গৈছে। বিশ্ব স্বাস্থ্য সংস্থা (WHO) ৰ এক হিচাপ অনুসৰি বৰ্তমান বিশ্বৰ 50 শতাংশ বিবাহিত দম্পতীয়ে পৰিয়াল পৰিকল্পনা ব্যৱস্থা গ্ৰহণ কৰিছে। কিন্তু আজিৰ পৰা মাত্ৰ 30 বছৰ আগতে ইয়াৰ পৰিমাণ 10 শতাংশ আছিল।

পৰিয়াল পৰিকল্পনাৰ প্ৰধান ব্যৱস্থাসমূহ তলত উল্লেখ কৰা হ'ল —

(১) **জনশিক্ষা আৰু জনজাগৰণ** : "সক পৰিয়াল সুখী পৰিয়াল" এই নীতি সাৰোগত কৰি জনসাধাৰণৰ মাজত শিক্ষাৰ মাধ্যমেৰে সজাগতা জগাই তোলা প্ৰয়োজন। ভাৰতবৰ্ষত পোন প্ৰথমে (1952) পৰিয়াল পৰিকল্পনা আঁচনি গ্ৰহণ কৰিলেও 1976 চনলৈকে ই বিশেষ কাৰ্যকৰী হোৱা নাছিল। ইয়াৰ প্ৰধান কাৰণ জনসংখ্যা বৃদ্ধি সম্পৰ্কে মানুহৰ সীমিত জ্ঞান, কুসংস্কাৰ আৰু শিক্ষাৰ অভাৱ। আজিকালি বহুত স্বেচ্ছাসেৱী সংস্থা এই দিশত আগবাঢ়ি আহি মানুহৰ মনৰ পৰা কুসংস্কাৰ আঁতৰাই পৰিয়াল পৰিকল্পনা সম্পৰ্কে সুস্থ জ্ঞান প্ৰদান

কৰিবলৈ সক্ষম হৈছে। স্কুল আৰু কলেজৰ পাঠ্যক্ৰমত বৰ্দ্ধিত জনসংখ্যাৰ ফলত হোৱা কুফল সমূহৰ বিষয় অন্তৰ্ভুক্ত কৰি ছাত্ৰ-ছাত্ৰীক জ্ঞান প্ৰদান কৰা উচিত। নানা ধৰণৰ জনমাধ্যম যেনে ৰেডিঅ', টেলিভিছন, সংবাদ মাধ্যম, চিনেমা, ডকুমেণ্টাৰী, বিজ্ঞাপন ইত্যাদিৰ যোগেদি জন সাধাৰণক জনসংখ্যাৰ বৃদ্ধি তথা ইয়াৰ ফলাফল সমূহৰ বিষয়ে জনাই সজাগতা আনা প্ৰয়োজন।

(২) **শান্তি আৰু পুৰস্কাৰৰ ব্যৱস্থা** : এই ব্যৱস্থাৰ যোগেদি যিসকল লোকে পৰিয়াল পৰিকল্পনা আঁচনি গ্ৰহণ নকৰে তেওঁলোকক শান্তি আৰু যিসকলে গ্ৰহণ কৰে তেওঁলোকক পুৰস্কাৰ দিয়াৰ ব্যৱস্থা কৰা হয়। উদাহৰণ স্বৰূপে চীন দেশত এটি সন্তান থকা দম্পতীক শিক্ষা, চিকিৎসা আদিত অগ্ৰাধিকাৰ দিয়া হয়। 2004-2005 চনৰ কেন্দ্ৰীয় বাজেট অনুসৰি ভাৰতবৰ্ষতে সৰ্বাধিক দুটা সন্তানৰ ক্ষেত্ৰত শিক্ষাৰ মাছুল বেহাইব ব্যৱস্থা কৰা হৈছে।

(৩) **বিবাহৰ বয়স** : জনসংখ্যাৰ হাৰ কমাবৰ বাবে আইনৰ সহায়ত মহিলাসকলৰ বয়স 16 বছৰৰ পৰা বঢ়াই 20-22 বছৰ কৰা উচিত। কিয়নো তেনে ধৰণৰ পদক্ষেপে জন্মৰ হাৰ 20-30 শতাংশ কমাই আনিব।

(৪) **জন্ম নিয়ন্ত্ৰণ ব্যৱস্থা** : জন্ম নিয়ন্ত্ৰণ ব্যৱস্থা বৰ্দ্ধিত জনসংখ্যা ৰোধে এক অন্যতম উপায়। এই উপায় বহু ধৰণৰ যেনে — যান্ত্ৰিক প্ৰক্ৰিয়া, ৰাসায়নিক প্ৰক্ৰিয়া, অস্ত্ৰোপচান প্ৰক্ৰিয়া, ভৌতিক প্ৰক্ৰিয়া ইত্যাদি। 1952 চনত ভাৰতত গ্ৰহণ কৰা পৰিয়াল পৰিকল্পনা আঁচনিৰ দ্বাৰা জন্ম নিয়ন্ত্ৰণৰ নানা পদক্ষেপ হাতত লোৱা হৈছে। উদাহৰণ স্বৰূপে চহৰ আৰু গাওঁ অঞ্চলত গৰ্ভনিৰোধকৰ যোগান ধৰা, নগদ পুৰস্কাৰৰ যোগেদি পুৰুষ স্ত্ৰী উভয়ৰে ক্ষেত্ৰত বন্ধাকৰণ ব্যৱস্থা গ্ৰহণ কৰা ইত্যাদি।

পৰিবেশ আৰু মানৱ স্বাস্থ্য (Environment and Human health) ইতিমধ্যে 'অধ্যায় -5'ত পৰিবেশ আৰু প্ৰদূষণৰ বিষয়ে বিৱৰ্তনভাৱে আলোচনা কৰা হৈছে। সেয়েহে ইয়াত কেৱল মানৱ স্বাস্থ্যৰ ওপৰত পৰিবেশৰ ভূমিকা সম্পৰ্কেহে আলোচনা কৰা হ'ব।

সাধাৰণ অৰ্থত কোনো বেমাৰ-আজাৰ নথকা শাৰিৰীকভাৱে সুস্থ মানুহ এজনকে স্বাস্থ্যবান বুলি কোৱা হয়। বিশ্বস্বাস্থ্য সংস্থা (WHO) মতে স্বাস্থ্যই কেৱল ৰোগহীনতাকেই নুবুজায়, কিন্তু শাৰিৰীক, মানসিক আৰু সামাজিক সুস্থতাক একেলগে সাঙুৰি লয়। মানৱ স্বাস্থ্যৰ ওপৰত বিভিন্ন কাৰকে (পৌষ্টিক, জৈৱিক, ৰাসায়নিক আৰু মানসিক) প্ৰভাৱ পেলাই শৰীৰৰ অনিষ্ট সাধন কৰাকে বেমাৰ বোলা হয়। এই কাৰকসমূহ মানুহে পৰিবেশৰ পৰা আহৰণ কৰে। পৰিবেশত থকা বিভিন্ন অনিষ্টকাৰী পদাৰ্থ সমূহ তলত কৰ্ম কৰা হ'ল।

(১) **ৰাসায়নিক পদাৰ্থ (Chemicals)** : মানুহৰ অবিবেচিত বহুতো কাৰ্য কলাপৰ দ্বাৰা পৰিবেশত এক বৃদ্ধন পৰিমাণৰ ৰাসায়নিক পদাৰ্থ নিৰ্গত হয়। এই ৰাসায়নিক পদাৰ্থসমূহক প্ৰধানকৈ দুটা ভাগত ভগাব পাৰি— বিপজ্জনক ৰাসায়নিক পদাৰ্থ আৰু বিৰাজ ৰাসায়নিক পদাৰ্থ। নানা ধৰণৰ বিশ্লেষণ আৰু দাৰু পদাৰ্থ বিপজ্জনক ৰাসায়নিক পদাৰ্থৰ অন্তৰ্গত। এই ৰাসায়নিক পদাৰ্থবোৰে মানুহৰ স্বাস্থ্যৰ অশেষ ক্ষতি সাধন কৰে। আনহাতে বিৰাজ ৰাসায়নিক পদাৰ্থবোৰে মানুহৰ শৰীৰৰ কোষকিলেক ধ্বংস কৰি মৃত্যু পৰ্যন্ত ঘটাব পাৰে। শিল্প বিপ্লৱ আৰু তাৰ আনুষ্ঠানিক প্ৰযুক্তিবিদ্যাৰ উন্নতিৰ ফলস্বৰূপে

এই বাসায়নিক পদাৰ্থবোৰৰ উৎপত্তি ঘটিছে। যোৱা 40 বছৰৰ ভিতৰত 5 মিলিয়ন বাসায়নিক পদাৰ্থ বিভিন্ন উদ্যোগবোৰৰ পৰা সংশ্লেষণ হৈছে। এই বিষাক্ত বাসায়নিক পদাৰ্থবোৰ হ'ল প্ৰধানকৈ ডি. ডি. টি, BHC, ডাইঅক্সিন, পলিক্ল'ৰিনেটেড বাইফিনাইল, বেনজিন, ডিনাইল ক্ল'ৰাইড, এচবেচটচ ইত্যাদি। তাৰোপৰি মানৱসৃষ্ট কাৰ্যকলাপৰ পৰাও নানা ধৰণৰ বিষাক্ত পদাৰ্থ যেনে পাৰা, কেডমিয়াম, সীহ, আৰ্ছেনিক, চালফাৰ ডাই-অক্সাইড, নাইট্ৰজেন অক্সাইড আদি পৰিবেশত নিৰ্গত হৈ আছে। এই বাসায়নিক বিষাক্ত পদাৰ্থবোৰে মানুহৰ চকু, যকৃৎ বৃক্ক, প্ৰজনন অংগ, মগজু, স্নায়ুতন্ত্ৰ আদিৰ ৰোগৰ সৃষ্টি কৰাৰ উপৰিও জিনীয় উপাদান বিলাকত প্ৰভাৱ পেলায় আৰু কৰ্কট ৰোগৰ দৰে ভয়াবহ ৰোগৰ সৃষ্টি কৰে। ডি. ডি. টি আৰু আন কীটনাশক দৰববোৰ জীৱৰ দেহত জমা হয় আৰু খাদ্য শৃঙ্খলৰ মাজেৰে এটা প্ৰাণীৰ পৰা আনটো প্ৰাণীলৈ পৰিবাৰিত হয়। পৰিবেশৰ পৰা ক্লৰাইডযুক্ত পানী সেৱন কৰিলে মানুহৰ ফ্লুৰছিছ, স্নায়ু দুৰ্বলতা, পেটৰ ৰোগ, এলার্জি আদি ৰোগ হয়। নাইট্ৰেট আন এবিধ বিষাক্ত বাসায়নিক পদাৰ্থ। ইয়াৰ দ্বাৰা গৰ্ভজাত শিশুৰ মৃত্যু হয়।

উদ্যোগ সমূহৰ পৰা বৰ্জিত হোৱা বিভিন্ন বাসায়নিক পদাৰ্থ, বিষাক্ত গেছ, ধূলিকণা আদিয়ে বায়ুমণ্ডল প্ৰদূষিত কৰে আৰু এই দূষিত বায়ুৱে মানৱ স্বাস্থ্যৰ ওপৰত অশেষ ক্ষতি সাধন কৰে। বায়ু প্ৰদূষণ আৰু মানৱ স্বাস্থ্যৰ ওপৰত ইয়াৰ প্ৰভাৱৰ বিষয়ে 5 নং অধ্যায়ত বিতংভাৱে আলোচনা কৰা হৈছে।

(২) **অনিষ্টকাৰী অণুজীৱ (Infectious organisms)** : উন্নয়নশীল দেশ বিশেষকৈ ক্ৰান্তিয় অঞ্চলৰ জনসাধাৰণৰ স্বাস্থ্যৰ প্ৰতি অনিষ্টকাৰী অণুজীৱই ভাবুকিৰ সৃষ্টি কৰি আহিছে। উচ্চমানৰ উষ্ণতা, আদ্ৰতা আৰু অপুষ্টিহীনতাই ৰোগৰ বীজাণুবোৰ এই দেশসমূহত সংক্ৰমিত হোৱাত সহায় কৰে। বিজ্ঞানসন্মত শৌচাগাৰৰ অভাৱত মলমূত্ৰৰ যোগেদি নানা ধৰণৰ ৰোগৰ বীজাণু পৰিবেশলৈ আহি পৰিবেশ দূষিত কৰে। এই বীজাণুবোৰ খোৱা বস্তুৰ সংস্পৰ্শলৈ আহিলে খোৱাবস্তু বিষাক্ত হৈ পৰে আৰু মানুহে তাক ভক্ষণ কৰিলে নানা ধৰণৰ ৰোগ যেনে— পৌষ্টিক তন্ত্ৰৰ ৰোগ, শ্বাস-প্ৰশ্বাস জনিত ৰোগ ইত্যাদিয়ে দেখা দিয়ে।

(৩) **শব্দ (Sound)** : মানুহৰ শ্ৰবণ ইন্দ্ৰিয়ই এক নিৰ্দিষ্ট মাত্ৰাৰ শব্দহে গ্ৰহণ কৰিব পাৰে। সেয়েহে শব্দ প্ৰদূষণে মানুহৰ কাণৰ ওপৰত আটাইতকৈ বেছি প্ৰভাৱ পেলায়। ইয়াৰ ফলত মানুহৰ নানা ধৰণৰ কাণৰ ৰোগ হয় আৰু কেতিয়াবা কেতিয়াবা কাণৰ পৰ্দা ফাটি শ্ৰবণ শক্তি সম্পূৰ্ণৰূপে লোপ পোৱা দেখা যায়। ইয়াৰ উপৰিও পৰিবেশত হোৱা শব্দ প্ৰদূষণে মানুহৰ শাৰীৰিক ভাৱসাম্যহীনতা, ৰক্তচাপ বৃদ্ধি, স্নায়ৱিক বিকলতা, নিউৰ ছিছ, অনিদ্ৰা ৰোগ, নানা ধৰণৰ মানসিক ৰোগ, পাচনযন্ত্ৰৰ বিভিন্ন অংশৰ ক্ষতিকৰী ৰোগ আদিৰ সৃষ্টি কৰে। শিশুৰ ক্ষেত্ৰত শব্দ প্ৰদূষণে স্নায়ৱিক প্ৰতিক্ৰিয়া ঘটায়।

(৪) **বিকিৰণ (Radiation)** : বিভিন্ন ধৰণৰ তেজস্ক্ৰিয় উৎসৰ পৰা ওলোৱা বিকিৰণে মানৱৰ বৰ্তমান প্ৰজন্মক আজান্ত কৰাৰ উপৰিও ভৱিষ্যতৰ প্ৰজন্মলৈকো তাৰ কুফল কঢ়িয়াই নিব পাৰে। তেজস্ক্ৰিয় ৰশ্মিবিলিকে প্ৰাণীৰ দেহকোষৰ গঠন আৰু জিনীয় গঠনত যথেষ্ট পৰিমাণে ক্ষতি কৰে। দেহকোষৰ ক্ষতি হিচাপে মানুহৰ দৃষ্টিশক্তিহীনতা, গৰ্ভস্বলন, হাড়ৰ কৰ্কটৰোগ, গয়টাৰ, হাওঁফাওঁ, ছাল আদিৰ ৰোগ ইত্যাদিৰ সৃষ্টি কৰে। জিনীয় গঠনৰ ক্ষতিয়ে

পৰিৱৰ্তন আনে। তেজস্ক্ৰিয় বিকিৰণে প্ৰথমে DNA ৰ উৎপৰিৱৰ্তন ঘটাই জিন আৰু ক্ৰম'জমৰ গঠনত পৰিৱৰ্তন আনে। ফলত বিভিন্ন চাৰিত্ৰিক পৰিৱৰ্তন সত্তি-সত্ততিৰে দেহত দেখিবলৈ পোৱা যায় আৰু কেতিয়াবা এই চৰিত্ৰই কেইবাটাও বংশ অতিক্ৰম কৰিবলৈ সক্ষম হয়।

ওপৰৰ আলোচনাৰ পৰা এইটো স্পষ্ট হৈ দেখা দিয়ে যে সুস্থ পৰিবেশ এটাই মানৱ স্বাস্থ্য সুৰক্ষা দিয়াত উল্লেখযোগ্য ভূমিকা গ্ৰহণ কৰে। অস্বাস্থ্যকৰ বাসস্থান আৰু নিস্তেজ ভৌতিক পৰিবেশে নানা ধৰণৰ মানসিক সমস্যাৰ সৃষ্টি কৰাৰ লগতে মানুহৰ শৰীৰবোৰ যথেষ্ট অনিষ্ট সাধন কৰে।

মানৱ অধিকাৰ (Human Rights)

এজন ব্যক্তিয়ে মানুহ হিচাপে এই পৃথিৱীখনত উপভোগ কৰিব পৰা অধিকাৰকে মানৱ অধিকাৰ বোলা হয়। 13 শতিকাতেই দাৰ্শনিক কিছুমানৰ অসংকীৰ্ণ মনোভাৱৰ বাবে মানৱ অধিকাৰৰ আধাৰশিলা স্থাপন কৰা হৈছিল যদিও ধৰ্ম অনিৰপেক্ষতা, আৰ্থসামাজিক অৱস্থা আৰু বিজ্ঞানসন্মত নীতিয়ে সময়ে সময়ে বিপ্লৱৰ সৃষ্টি কৰিছিল।

1948 চনৰ 10 ডিচেম্বৰত বাষ্ট্ৰসংঘৰ মানৱ অধিকাৰৰ বিশ্বজনীন ঘোষণা (Universal Declaration of Human Rights, UNDHR) ৰ পিছৰ পৰাহে মানৱ অধিকাৰৰ বিষয়টো কাৰ্য্যকৰী হ'বলৈ ধৰিছিল। এই ঘোষণাৰ দ্বাৰা প্ৰত্যেক ব্যক্তিক যি কোনো ৰেণৰ অনায়াস আৰু মানৱ অধিকাৰ খৰবৰ বিৰুদ্ধে বন্ধণাবেন্ধণ দিবলৈ ধৰা হৈছিল। এই ঘোষণাই মানৱ অধিকাৰ শব্দটো অসামৰিক, ৰাজনৈতিক, অৰ্থনৈতিক, সামাজিক আৰু সাংস্কৃতিক অধিকাৰক সামোৰি এক বহল অৰ্থত ব্যৱহাৰ কৰিছিল। UNDHR ৰ মতে মানৱ অধিকাৰ হ'ল জীয়াই থকাৰ অধিকাৰ, স্বাধীনতাৰ অধিকাৰ, সুৰক্ষাৰ অধিকাৰ, আইনৰ দৃষ্টিত সম অধিকাৰ, স্বাধীন চিন্তাচৰ্চাৰ অধিকাৰ, মত প্ৰকাশৰ অধিকাৰ, স্বাধীনভাৱে চলা ফুৰাৰ অধিকাৰ আৰু সংঘবদ্ধ হোৱাৰ অধিকাৰ। তাৰোপৰি এই ঘোষণাই আন কিছুমান অধিকাৰো মানৱ অধিকাৰৰ অন্তৰ্ভুক্ত কৰি লৈছিল। যেনে - সম কামত সমান বেতন পোৱাৰ অধিকাৰ, ব্যৱসায় সত্ৰা গঠন আৰু ইয়াত ভৰ্তি হোৱাৰ অধিকাৰ, স্বাস্থ্যৰ প্ৰতি ফ্ৰ'ণ্ডৰ অধিকাৰ, শিক্ষাৰ অধিকাৰ, আৱশ্যকীয় জিৰণীৰ অধিকাৰ ইত্যাদি।

যদিও মানৱ অধিকাৰক বিশ্বজনীন হিচাপে বিবেচনা কৰা হয় তথাপিও উন্নত আৰু উন্নয়নশীল দেশসমূহৰ মাজত এক বৃহৎ পাৰ্থক্য পৰিলক্ষিত হয়। তৃতীয় বিশ্ব দেশসমূহত মানৱ অধিকাৰ খৰব কৰা প্ৰধান কাৰক হ'ল- জনসংখ্যা আৰু দৰিদ্ৰতা। দৰিদ্ৰতাই মানুহৰ মূল্য তথা সন্মান বিয়িত কৰে আৰু সন্মান অবিহনে মানৱ অধিকাৰ অৰ্থহীন হৈ পৰে। প্ৰকৃততে মানৱ অধিকাৰৰ কথাটো তেতিয়াহে বিচাৰযোগ্য হ'ব যেতিয়া কোনো এজন ব্যক্তিয়ে জীয়াই থকাৰ সুবিধাখিনি কৰি ল'ব পাৰিব। বিশ্ব স্বাস্থ্য সংস্থা (WHO) ৰ এক হিচাপ অনুসৰি পৃথিৱীৰ প্ৰতি পাঁচজন মানুহৰ এজনে পুষ্টিহীনতা, বিপত্তি খোৱাপানীৰ অভাৱত, উপযুক্ত স্বাস্থ্যকৰ পৰিবেশৰ অভাৱত আৰু উপযুক্ত স্বাস্থ্যৰ বাবে প্ৰয়োজনীয় সুবিধাৰ অভাৱত ভোগে, প্ৰতি তিনিজন মানুহৰ এজনে বন্ধনৰ বাবে লাগতীয় ইফনৰ

অভাৱত ভোগে আৰু পাঁচজন মানুহৰ এজন ইমানেই দৰিদ্ৰ যে তেওঁৰ বাবে জীৱনটো 'জীয়াই থকাৰ সংগ্ৰাম (Struggle for survival)' ৰ বাহিৰে আন একো নহয়। প্ৰত্যেক বছৰে 40 মিলিয়ন লোক সংক্ৰামিত খোৱা পানী সেৱন কৰি মৃত্যু মুখত পৰে। তৃতীয় বিশ্ব দেশসমূহত নিৰনুৰা সমস্যা এটা জলন্ত সমস্যা। এনেকুৱা পৰিস্থিতিত এজন দৰিদ্ৰ লোকে এনেদৰে অনুভৱ কৰে যে তেওঁৰ শিশু সন্তানে কোনোমতে নিজৰ আৰু পৰিয়ালৰ বাবে আৰ্জন কৰক। তেওঁৰ বাবে বিশ্বজনীন শিক্ষা আৰু শিশু শ্ৰমিক নিৰাধৰণতকৈ জীৱন যুদ্ধত বাছি থকাটোহে বেছি গুৰুত্বপূৰ্ণ।

উন্নত দেশসমূহ যিহেতু ইতিমধ্যে অৰ্থনৈতিক দিশত যথেষ্ট অগ্ৰবঢ়া সেয়েহে এই দেশসমূহত সামাজিক আৰু আৰ্থিক অধিকাৰৰ প্ৰতি গুৰুত্ব দিয়াৰ সলনি অসামৰিক আৰু ৰাজনৈতিক অধিকাৰৰ প্ৰতিহে গুৰুত্ব দিয়া দেখা যায়। কিন্তু তাৰ বিপৰীতে উন্নয়নশীল দেশসমূহত ওলোটো প্ৰতিচ্ছবিহে পৰিলক্ষিত হয়। কাৰণ এই দেশসমূহে অত্যন্ত দৰিদ্ৰতা, অজ্ঞতা, শিক্ষাবিহীনতা, পুষ্টিহীনতা আৰু বিভিন্ন ৰোগৰ দ্বাৰা জুৰুলা হৈ জীয়াই থকাৰ সংগ্ৰাম কৰিব লাগে। ফলত, তেওঁলোকৰ বাবে অসামৰিক আৰু ৰাজনৈতিক অধিকাৰৰ কোনো মূল্য নাথাকে। অৱশ্যে 1993 চনৰ জুন মাহত মানৱ অধিকাৰৰ ওপৰত হোৱা ভিয়েনা বিশ্ব সন্মিলনে সামাজিক আৰু অৰ্থনৈতিক অধিকাৰৰ লগতে ৰাজনৈতিক আৰু অসামৰিক অধিকাৰৰ প্ৰয়োজনীয়তাৰ ওপৰতো সমান গুৰুত্ব দিয়ে। বৰ্তমান কোনো এখন দেশে উন্নয়নৰ বাবে পোৱা সহায় যথেষ্ট পৰিমাণে মানৱ অধিকাৰৰ প্ৰতি দেখুওৱা সন্মানৰ ওপৰত নিৰ্ভৰ কৰে। 1992 চনত USA ত বাৰ্টন বিল অনুমোদিত হোৱাৰ পিছত ভাৰতকে ধৰি আন আন উন্নয়নশীল দেশবোৰত মানৱ অধিকাৰৰ ভেটি সুদৃঢ় কৰাৰ বাবে 24 মিলিয়ন ডলাৰ আবণ্টন কৰা হৈছিল।

ভাৰতবৰ্ষত মানৱ অধিকাৰৰ বিষয়টো বিশেষকৈ দাস প্ৰথা, নাৰীৰ নিম্ন স্থান, পুলিচৰ জিম্মাত মৃত্যু, নাৰী আৰু সংখ্যালঘুৰ ওপৰত অত্যাচাৰ, শিশু নিৰ্যাতন, যৌতুক জনিত মৃত্যু, দলিত সমূহৰ ওপৰত অত্যাচাৰ, আদি দিশসমূহ সন্নিবিষ্ট কৰা হৈছে। ভাৰতবৰ্ষৰ সংবিধানত মানুহৰ জীৱনধাৰা উন্নত কৰাৰ বাবে অসামৰিক, ৰাজনৈতিক, অৰ্থনৈতিক, আৰু সামাজিক অধিকাৰৰ এখন দীঘল তালিকা অন্তৰ্ভুক্ত কৰা হৈছে। ইয়াৰ উপৰিও মানৱ অধিকাৰৰ লগত সংগতি ৰাখি নানা ধৰণৰ আইন যেনে- অস্পৃশ্যতা নিৰ্মূল কৰণ আইন (Abolition of untouchability Act.), যৌতুক নিৰাধৰণ আইন (Dowry prohibition Act.) আদি প্ৰবৰ্তন কৰা হৈছে। তথাপিও আমাৰ দেশখনত প্ৰায়েই মানৱ অধিকাৰ খৰ্ব কৰা কিছুমান ঘটনা ঘটি আছে। সামাজিক বিভিন্নতা, অস্পৃশ্যতা, পিতৃপ্ৰধান সমাজ ব্যৱস্থা ইত্যাদি সামাজিক ব্যৰ্থ এতিয়াও সমাজখনত থাকি মানৱ অধিকাৰৰ প্ৰতি অসন্মান প্ৰদৰ্শন কৰি আহিছে। অৰ্থৰ দ্বাৰা ক্ষমতাসালী হৈ পৰা কিছুমান ব্যক্তিয়ে এতিয়াও অসামৰিক স্বাধীনতা আৰু মৌলিক অধিকাৰ উলংঘা কৰি আছে। তাৰোপৰি সাম্প্ৰদায়িক সংঘাত আমাৰ দেশত বৰ্তমান নিত্য নৈমিত্তিক ঘটনাত পৰিণত হৈছে। সেয়েহে এনে এক পৰিস্থিতিত, দেশখনৰ সৰ্বাধিক উন্নতি আৰু শান্তিৰ বাবে মানৱ অধিকাৰৰ প্ৰতি সন্মান প্ৰদৰ্শন কৰাটো সকলো জনসাধাৰণৰ বাবে আবশ্যকীয় হৈ পৰিছে।

পৰিবেশ সম্পৰ্কীয় মানৱ অধিকাৰ, উন্নয়নৰ অধিকাৰৰ পৰাই উদ্ভৱ হৈছে। 1992 চনৰ আৰ্থ সন্মিলনৰ পিছৰ পৰাই বহনক্ষম উন্নয়নৰ প্ৰতি দৃষ্টি আকৰ্ষণ কৰা হয়। তাৰ ঠিক পিছতেই 1994 চনৰ 16 মেত জেনেভাত বহা ৰাষ্ট্ৰসংঘই পোন প্ৰথমে মানৱ অধিকাৰ পত্ৰ পৰিবেশ ঘোষণা (Declaration of Human Rights and Environment) পত্ৰখনৰ এক খচৰা প্ৰস্তুত কৰি উলিয়ায়। এই ঘোষণাৰ দ্বাৰা প্ৰত্যেকজন মানুহক এখন সুস্থ সুৰক্ষিত স্বাস্থ্যসন্মত পৰিবেশত জীয়াই থকাৰ অধিকাৰৰ ওপৰত গুৰুত্ব দিয়া হয়। এখন বহনক্ষম সমাজত সকলোৰে প্ৰতি সমতা, সুবন্ধ, মানুহৰ মৌলিক প্ৰয়োজনীয়তা আৰু পৰিবেশ সঞ্চয়ী ন্যায় প্ৰদান কৰা হয়।

অতি দুখৰ বিষয় যে পৃথিৱীৰ উন্নত জাতি সমূহে প্ৰাকৃতিক সম্পদবিলাকৰ পূৰ্ণ ব্যৱহাৰ কৰি উদ্যোগিক বিকাশৰ লগে লগে লাভৱান হয়। কিন্তু তেওঁলোকে এই উদ্যোগ সমূহৰ পৰা নিৰ্গত হোৱা আৱৰ্জনা সমূহৰ বিষয়ে দকৈ অলপো চিন্তা কৰি নাচায়। এই আৱৰ্জনাবোৰ তেওঁলোকে উন্নয়নশীল দেশসমূহলৈ ৰপ্তানী কৰাৰ ফলস্বৰূপে সেই দেশসমূহে আৱৰ্জনাৰ পৰা সৃষ্টি হোৱা বিপজ্জনক অৱস্থাৰ সন্মুখীন হব লাগে। এই ক্ষেত্ৰত অটাইতকৈ বেছি বৃজভোগী হয় দৰিদ্ৰ আৰু শ্ৰমিক শ্ৰেণীটো। থলুৱা মানুহ আৰু জনজাতিৰ লোকসকলে তেওঁলোকৰ ঘৰবোৰ 'বান্ধ' আৰু আৱৰ্জনা পেলোৱা স্থান নিৰ্মাণৰ বাবে তাগ কৰিব লাগে। ফলত তেওঁলোকে মানৱ অধিকাৰৰ পৰা বঞ্চিত হব লগা হয়।

মানৱ অধিকাৰ আৰু পৰিবেশ ঘোষণা পত্ৰৰ খচৰা (Draft Declaration of Human Rights and Environment) :

মানৱ অধিকাৰ আৰু পৰিবেশ ঘোষণা পত্ৰখনে ব্যক্তি, চৰকাৰ, আন্তৰাষ্ট্ৰীয় সন্থা আৰু আন্তৰ্জাতীয় নিগম এই সকলোৰে ক্ষেত্ৰত অধিকাৰ আৰু কৰ্তব্য জাৰি কৰে।

পত্ৰখনৰ প্ৰস্তাৱনাত দৰিদ্ৰতা, ঋণ আঁচনিসমূহ আৰু আন্তৰাষ্ট্ৰীয় বাণিজ্যকৰাৰ পৰিবেশৰ হানিসাধনৰ ওপৰত দকৈ ৰেখাপাত কৰা হৈছে। পৰিবেশৰ অনিষ্টসাধনে সদায় বিপৰীত ক্ৰিয়া কৰে। মানৱ অধিকাৰ উলংঘনে পৰিবেশৰ মান দীৰ্ঘস্থায়ীভাৱে নিম্নগামী কৰে আৰু অনহাতে নিম্নগামী পৰিবেশে পুনৰ মানৱ অধিকাৰ খৰ্ব কৰে।

মানৱ অধিকাৰ আৰু পৰিবেশ ঘোষণা পত্ৰখনৰ নীতিসমূহ পাঁচ ভাগত ভাগ কৰিব পৰি :

প্ৰথম ভাগ : এই ভাগটোৱে এটা সুস্থ পৰিবেশ, বহনক্ষম উন্নয়ন আৰু সকলোৰে শান্তিৰ বাবে মানৱ অধিকাৰৰ প্ৰয়োজনীয়তাৰ ওপৰত গুৰুত্ব প্ৰদান কৰে। এটা সন্মানজনক আৰু সুন্দৰ জীৱন-যাপনৰ বাবে বৰ্তমান প্ৰজন্মৰ প্ৰয়োজনীয় অধিকাৰৰ ওপৰতো এই ভাগটোৱে চকু দিয়ে। কিন্তু একে সময়তে ই ভৱিষ্যৎ প্ৰজন্মৰ অধিকাৰৰ ওপৰত যতে কোনো কু-প্ৰভাৱ নেপেলায় তালৈকো চকু দিয়া দেখা যায়।

দ্বিতীয় ভাগ : এই ভাগটোৱে প্ৰধানকৈ প্ৰদূষণ মুক্ত আৰু নিম্নগামী নোহোৱা পৰিবেশৰ লগতে মানৱ অধিকাৰৰ বিষয়ে আলোচনা কৰে। ই নিজৰ মাটি বা ঘৰৰ ওপৰত থকা অধিকাৰৰ ওপৰত অধিক গুৰুত্ব আৰোপ কৰে। এই নীতি মতে কোনো এজন ব্যক্তিকে তেওঁৰ নিজৰ ঠাইৰ পৰা বিশেষ তৎকালীন অৱস্থা নাইবা সমাজৰ উন্নয়নৰ বাহিৰে আন কাৰকৰ পৰিপ্ৰেক্ষিতত বহিস্কাৰ কৰিব নোৱাৰিব। প্ৰত্যেকজন জনসাধাৰণে যিকোনো প্ৰাকৃতিক নাইবা উদ্যোগিক বিপজ্জনক সময়ত সাহায্য পাব লাগিব।

পৰিবেশ প্ৰদূষণ

তৃতীয় ভাগ : তৃতীয় ভাগত থকা নীতি অনুসৰি প্ৰত্যেকজন ব্যক্তিৰ পৰিবেশ সম্পৰ্কীয় জ্ঞান, শিক্ষা, সজাগতা আৰু পৰিবেশ সম্পৰ্কীয় সিদ্ধান্ত জনসহযোগ কৰাৰ অধিকাৰ থাকিব লাগিব।

চতুৰ্থ ভাগ : এই ভাগে পৰিবেশ সংৰক্ষণত প্ৰত্যেক ব্যক্তিৰ দায়িত্বৰ বিষয়ে আলোচনা কৰে। এই নীতি মতে ৰাষ্ট্ৰই পৰিবেশক এখন যুদ্ধ হিচাবে মানি লব নালাগে। কিন্তু তাৰ বিপৰীতে পৰিবেশ সংৰক্ষণৰ বাবে ধাৰ্য কৰা আন্তঃৰাষ্ট্ৰীয় আইন-কানুন বোৰৰ প্ৰতি সন্মান প্ৰদৰ্শন কৰিব লাগে।

পঞ্চম ভাগ : পঞ্চম আৰু অন্তিম ভাগে প্ৰাকৃতিক সম্পদৰ ব্যৱহাৰ আৰু বহনক্ষম উন্নয়নৰ বাবে সামাজিক ন্যায় আৰু সমতা প্ৰতিষ্ঠাৰ ওপৰত চকু দিয়ে।

মূল্য শিক্ষা (Value Education)

শিক্ষা হৈছে কোনো এখন দেশৰ আৰ্থ সামাজিক আৰু সাংস্কৃতিক উন্নয়নৰ এক গুৰুত্বপূৰ্ণ আহিলা। অৱশ্যে শিক্ষাৰ লক্ষ্য কেৱল শিক্ষাৰ্থীক শিক্ষা দান কৰি পৰীক্ষাৰ মাধ্যমেৰে ভালফল দেখুওৱা আৰু তাৰ দ্বাৰা ভাল চাকৰি গ্ৰহণ কৰাই নহয়। শিক্ষাৰ প্ৰকৃত অৰ্থ হৈছে নৈতিক মূল্য বোধৰ আৱেস্তনীৰ ভিতৰত থাকি ভুল শুদ্ধ সঠিককৈ বিবেচনা কৰিব পৰাটোহে। নৈতিক ভিত্তিত নিৰূপণ কৰা এনে শিক্ষাকে মূল্য শিক্ষা (Value Education) বোলে।

বৈজ্ঞানিক আৰু কাৰিকৰী উন্নয়নে আমাৰ দৈনন্দিন জীৱনত এক বৈপ্লৱীক পৰিৱৰ্তন আনি দিছে। বৰ্তমান ইণ্টাৰনেটৰ জৰিয়তে আমি পৃথিৱীৰ এটা কোণত বহি থাকিলেই সমগ্ৰ বিশ্বৰ জৰুৰী খবৰবোৰ আহৰণ কৰিব পাৰো ফলত পৃথিৱীখনেই হৈ পৰিছে এক “গোলকীয় গাঁও” (Global village)। কিন্তু উন্নয়নৰ এনে বলীয়া দৌৰত মানুহ হৈ পৰিছে পাৰ্থিৱ, স্বাৰ্থপৰ আৰু দুৰাকাঙ্ক্ষী, য’ত তেওঁলোকে সংজীৱন যাপনৰ আদৰ্শবোৰ ভৰিৰে মোহাৰি পেলাইছে। এনে এক সন্ধিক্ষণত, আমাৰ যুৱসমাজক উচিত পথেৰে আগবঢ়াই নি ভুল শুদ্ধ বিবেচনা কৰিব পৰা হবলৈ মূল্য শিক্ষাৰ অতি আৱশ্যক হৈ পৰিছে। মূল্যশিক্ষাই মানুহক সহানুভূতিশীল, সহায়কাৰী, শান্তিপ্ৰিয়, ভদ্ৰ আৰু সহিষ্ণু হবলৈ শিক্ষা যাত্ৰে তেওঁলোকে অধিক বন্ধুত্বপূৰ্ণ, শান্তিপ্ৰিয়, উপভোগ্য আৰু বহনক্ষম ভৱিষ্যতৰ পিনে অগ্ৰসৰ হব পাৰে। মানৱ মূল্য, জীৱিকাৰ মূল্য, ধাৰ্মিক মূল্য, জাতীয় মূল্য, সামাজিক মূল্য, সৌন্দৰ্যবোধৰ মূল্য, পৰিবেশ মূল্য এই সকলোবোৰ মূল্য শিক্ষাৰ অন্তৰ্গত। মূল্য শিক্ষাই আমাৰ জাতীয় বুৰঞ্জী, সাংস্কৃতিক পৰম্পৰা, জাতীয় গৌৰৱ, সাংবিধানিক অধিকাৰ আদি দায়িত্ব, জাতীয় সংহতি, সম্প্ৰদায় উন্নয়ন আৰু পৰিবেশৰ প্ৰতি সচেতনতা আনে।

উল্লেখযোগ্য যে মূল্যশিক্ষাৰ ধাৰণাটো সময়ভেদে, দেশভেদে বিভিন্ন যদিও সন্ত, প্ৰেম, কৰুণা, ভাতৃত্ববোধ, ত্যাগ আদি মহৎ গুণবোৰ এজন ব্যক্তিৰ অন্তৰত জগাই তোলাটোৱে মূল্য শিক্ষাৰ দায়িত্ব।

মূল্য নিৰ্ভৰ পৰিবেশ শিক্ষা (Value-based Environmental Education)

পৰিবেশৰ লগত জড়িত যি শিক্ষাৰ দ্বাৰা পৰিবেশক সুস্থ, নিকা আৰু সুন্দৰকৈ পাব পৰা যায় তাকে পৰিবেশ শিক্ষা বোলা হয়। পাৰিপাৰ্শ্বিকতা তথা পৰিবেশৰ মৌলিক নীতি

জনসংখ্যা আৰু পৰিবেশ

সমূহে বিশ্ববাসীৰ মনত পৃথিৱী আৰু ইয়াৰ প্ৰাকৃতিক সম্পদসমূহৰ প্ৰতি থকা দায়িত্ব অনুভূতি জগাই তোলাত সহায় কৰে।

উচ্চতম ন্যায়ালয়ৰ নিৰ্দেশ (1988) অনুসৰি পৰিবেশ শিক্ষা বিদ্যালয়ৰ স্তৰৰ পৰা আৰম্ভ কৰি মহাবিদ্যালয় তথা বিশ্ববিদ্যালয় স্তৰলৈ পাঠ্যক্রমত অন্তৰ্ভুক্ত কৰা হৈছে। ইয়াৰ মুখ্য উদ্দেশ্য হৈছে প্ৰত্যেককে পৰিবেশ সম্পৰ্কে শিক্ষিত কৰি তোলা। আমাৰ প্ৰত্যেকজন মানুহৰ কৃতকৰ্মই পৰিবেশৰ ওপৰত যথেষ্ট পৰিমাণে প্ৰভাৱ পেলায়। আনহাতে, পৰিবেশ দূষিত হলে ই আমাৰ স্বাস্থ্য, জীৱন নিৰ্বাহ প্ৰণালী আৰু ভৱিষ্যতৰ প্ৰজন্মক ব্যাঘাত জন্মায়। সেয়েহে আমাৰ পৰিবেশৰ প্ৰাথমিক শিক্ষাখিনি আহৰণ কৰাৰ সকলোৰে মৌলিক অধিকাৰ আছে আৰু লগতে পৰিবেশক নিৰাপদ আৰু পৰিস্কাৰ কৈ ৰখাৰো অধিকাৰ আছে।

পৰিবেশ শিক্ষাক মূল্য নিৰ্ভৰ কৰাৰ কেইটামান উপায় তলত উল্লেখ কৰা হ’ল।

(১) পৰিবেশ শিক্ষা সম্পৰ্কে পাঠপুথি আৰু অধ্যয়ন সমল প্ৰস্তুত কৰি ছাত্ৰ-ছাত্ৰীসকলৰ মনত পৰিবেশৰ প্ৰতি এক যোগাত্মক ধাৰণাৰ সৃষ্টি কৰিব পাৰি। “মানুহৰ বাবে প্ৰকৃতি” এই ধাৰণা নিৰ্মূলকৰণ কৰি “প্ৰকৃতিত মানুহ” ধাৰণাটো প্ৰৱৰ্ত্তন কৰিব লাগে।

(২) সামাজিক মূল্য যেনে প্ৰেম, সহানুভূতিশীলতা, সহিষ্ণুতা, ন্যায় আদি ধৰ্মৰ মৌলিক শিক্ষাসমূহ পৰিবেশ শিক্ষাতো প্ৰতিফলন ঘটাব লাগিব।

(৩) সাংস্কৃতিক আৰু ধৰ্মীয় মূল্যক বেদ উপনিষদৰ যুগৰ পৰাই প্ৰাধান্য দিয়া হৈছে। উদাহৰণ স্বৰূপে যজুৰবেদত থকা “দেহি মে দদামি তে” অৰ্থাৎ “তুমি মোক দিয়া আৰু মই তোমাক দিম” নীতি বচন শাৰীৰ পৰা আমি এই শিক্ষা লব পাৰো যে যিহেতু প্ৰকৃতিয়ে আমাক সকলো দিছে, আমিও প্ৰকৃতিক ধ্বংস নকৰি সুৰক্ষা দিব লাগে। যুগ যুগ ধৰি প্ৰকৃতি আৰু ইয়াৰ সম্পদ যেনে — নদী, পৃথিৱী, পাত্থাৰ, অৰণ্য আদিক মানৱ সমাজে ধৰ্মীয় দৃষ্টিত পবিত্ৰ জ্ঞান কৰি আহিছে।

(৪) মানৱ কেন্দ্ৰীক ধাৰণাতকৈ প্ৰকৃতি কেন্দ্ৰীক ধাৰণা পৰিবেশ শিক্ষাত অন্তৰ্ভুক্ত কৰিব লাগে। শিক্ষা ব্যৱস্থাই “পৃথিৱীৰ নাগৰিকত্বৰ” ভাৱধাৰাৰ ওপৰত যথেষ্ট প্ৰভাৱ পেলাব লাগে। মানুহক উচ্চতম আসনত প্ৰতিষ্ঠা কৰাতকৈ পৃথিৱীৰ সুৰক্ষাৰ কথা চিন্তা কৰিব লাগে।

(৫) গোলকীয় মূল্যই মানৱ সভ্যতাক এই গ্ৰহটোৰ এটা অংশ হিচাপে বিচাৰ কৰে। সেয়েহে প্ৰকৃতি আৰু পৃথিৱীৰ ওপৰত ঘটা নানাধৰণৰ প্ৰাকৃতিক ঘটনাসমূহৰ লগত সমাজৰ এক বন্ধুত্বপূৰ্ণ সম্পৰ্ক আছে। যদি আমি এই সম্পৰ্কটোক যিকোনো ধৰণে অনিষ্ট কৰো তেনেহলে ইয়ে পাৰিপাৰ্শ্বিকতাত অসমতাৰ সৃষ্টি কৰি ধ্বংস অনিবাৰ্য কৰি তুলিব।

(৬) ঐশ্বৰিক মূল্যৰ মূল নীতিসমূহ যেনে— আত্মসংযম, আত্ম সন্তুষ্টি, আত্ম শৃঙ্খল, লোভ-মোহৰ পৰা মুক্তি আদিয়েও পৰিবেশ সংৰক্ষণত আমাৰ মনোভাৱ বৃদ্ধি কৰে।

ওপৰত উল্লেখ কৰা মানৱ মূল্য, সামাজিক মূল্য, সাংস্কৃতিক আৰু ধৰ্মীয় মূল্য, গোলকীয় মূল্য, ঐশ্বৰিক মূল্য আদি পৰিবেশ শিক্ষাত অন্তৰ্ভুক্তি কৰণে বহনক্ষম উন্নয়ন আৰু পৰিবেশ সংৰক্ষণৰ লক্ষ্যত উপনীত হোৱাত যথেষ্ট পৰিমাণে সহায় কৰে। পৰিবেশৰ মূল্য শিক্ষাই আমাৰ মনৰ দৃষ্টিৰ আৰু জীৱন-ধাৰণ প্ৰণালীৰ সম্পূৰ্ণ পৰিৱৰ্ত্তন আনে। আমি কেতিয়াও পৰিবেশৰ বিপজ্জয়, স্বাস্থ্য হানি, মানসিক শান্তিভঙ্গ, প্ৰাকৃতিক সৌন্দৰ্য আৰু সম্পদৰ

পৰিবেশ প্ৰদূষণ

স্বাস্থ্যৰ বিনিময়ত উন্নয়ন নিবিচাৰে। পৰিবেশ শিক্ষাৰ মূল্য নিৰ্ভৰ উপাদান সমূহেহে কেৱল পৰিবেশ সাক্ষৰতা লক্ষ্যত উপনীত হোৱাত কৃতকাৰ্য্যতা লাভ কৰিব পাৰে।

এইচ আই ভি / এইডছ (HIV / AIDS)

এইডছ ৰোগ বংশানুক্ৰমিক নহয়। এই ৰোগ এইচ আই ভি (HIV-Human Immuno deficiency Virus) নামৰ এটা বিটু 'ভাইৰাছ'ৰ দ্বাৰা হয়। এই ভাইৰাছটো পোন প্ৰথমে আফ্ৰিকাৰ সেউজীয়া বান্দৰৰ পৰা আৱিষ্কৃত হৈছিল যদিও 1983 চনত মৌলেগুনিয়াৰ আৰু তেওঁৰ সংগীবন্দ (Moulagnier et al.) ই ইয়াক মানুহৰ দেহৰ পৰা উদ্ধাৰ কৰে। এইডছ ৰ সম্পূৰ্ণ নামটো হ'ল এক 'ৱাৰ্ড ইমিউন' ডেফিচিয়েন্সি ছিন্ড্ৰ'ম (Acquired immuno deficiency syndrome)

এক শেহতীয়া হিচাপ অনুসৰি বিশ্বব্যাপি 40 মিলিয়ন HIV আক্ৰান্ত ব্যক্তি পোৱা গৈছে আৰু ইয়াৰে 70 শতাংশই আফ্ৰিকাৰ দেশবোৰৰ। HIV বৰ্তমান বিশ্বত চতুৰ্থ বৃহৎ মৃত্যুৰ কাৰক হিচাপে চিহ্নিত হৈছে। 2003 চনতেই প্ৰায় 3 মিলিয়ন লোক HIV ৰ কবলত পৰি মৃত্যুৰ সন্মুখীন হৈছে। প্ৰাচ্য ইউৰোপ আৰু এচিয়া মহাদেশত এইডছ অতি ব্যাপক হাৰত বিস্তাৰ হৈছে আৰু অহা দশকবোৰত ৰাছিয়া, চীন আৰু ভাৰতত দ্ৰুত গতিত ইয়াৰ বিস্তাৰ হোৱাৰ আশংকা কৰা হৈছে। বিশ্ব স্বাস্থ্য সংস্থাৰ (WHO) তথ্য মতে ভাৰতত বৰ্তমান এইডছ ৰোগীৰ সংখ্যা 4 মিলিয়নতকৈও বেছি। এক বেচৰকাৰী সমীক্ষামতে বিগত দুটা দশকৰ ভিতৰত অসম, মণিপুৰ আৰু নাগালেণ্ডত এইচ-আই-ভি আক্ৰান্তৰ সংখ্যা 10 শতাংশ বৃদ্ধি পাইছে। আনহাতে বিগত দুই বছৰত উত্তৰ পূৰ্বাঞ্চলত এইডছ ৰোগীৰ সংখ্যা অভাৱনীয় ৰূপত বৃদ্ধি পোৱাৰ বাতৰি পোৱা গৈছে। বৰ্তমান এই অঞ্চলটোত 3,926 জন এইডছ ৰোগী আছে। অসমত বৰ্তমান এইডছ ৰোগীৰ সংখ্যা 225 জন যদিও চিনাক্তকৰণ আৰু প্ৰচাৰৰ ভয়ত বহু ৰোগী চিকিৎসকৰ ওচৰ নচপাৰ অভিযোগ আছে।



চিত্ৰ : 7.7: এইডছ ভাইৰাছ

এইডছ ৰোগৰ উৎস (Sources of AIDS) : 1983 চনতেই এইডছ আৱিষ্কাৰ হৈছিল যদিও এতিয়ালৈকে এই ৰোগ বিস্তাৰিত হোৱা ভাইৰাছটোৰ (HIV) উৎস সম্পৰ্কে সঠিক সিদ্ধান্ত গ্ৰহণ কৰিব পৰা নাই। কোনো কোনোৰ মতে, আফ্ৰিকাৰ চিম্পাঞ্জীৰ পৰা এই ভাইৰাছ মানুহৰ শৰীৰত প্ৰবেশ কৰে আৰু সংক্ৰমণৰ দ্বাৰা এই ৰোগ বিস্তাৰিত হয়। আন এটা তথ্য অনুসৰি বিশ্বৰ বিভিন্ন প্ৰান্তত ছিটাকৰণ কাৰ্য্যসূচী (Vaccine programme) ৰ জৰিয়তে এই ৰোগ বিয়পে। উদাহৰণ স্বৰূপে

- (১) আফ্ৰিকাত বান্দৰৰ বৃদ্ধৰ পৰা প্ৰস্তুত কৰা 'পলিঅ' ছিটাকৰণ দ্বাৰা এই ৰোগ বিয়পে।
- (২) নিউইয়ৰ্ক, লছ এঞ্জেলচ্ আৰু চান ফ্ৰান্সিচক'ত HIV ৰোগ হেপাটাইটিছ B ছিটাকৰণ দ্বাৰা বিয়পে।
- (৩) আফ্ৰিকাত ডাঙৰ আইব বাবে লোৱা ছিটাকৰণ কাৰ্য্যসূচীৰ দ্বাৰা এইডছ ৰোগ বিস্তাৰিত হয়।

AIDS ৰোগ এলিজা পৰীক্ষা (Elisa test) আৰু ব'ল্টপৰীক্ষা (bolt test) ৰ দ্বাৰা চিনাক্ত কৰিব পাৰি। 1997 চনত ৰাষ্ট্ৰীয় পুষ্টি অধ্যয়ন কেন্দ্ৰ (National institute of Nutrition) ই দেশীয়ভাৱে AIDS ৰোগ চিনাক্তকৰণৰ বাবে এটা আহিলা (kit) প্ৰস্তুত কৰি উলিয়ায়। অলপতে সৰ্বভাৰতীয় আয়ুৰ্জ্ঞান সংস্থা (All India Institute of Medical Sciences, New Delhi) ই সম্পূৰ্ণ দেশীয়ভাৱে HIV ভাইৰাছ চিনাক্তকৰণৰ আহিলা প্ৰস্তুত কৰি উলিয়াইছে। এই আহিলাৰ দ্বাৰা 100% AIDS ৰোগী চিনাক্তকৰণ কৰিব পৰা যায়।

এজন HIV ধনাত্মক ব্যক্তিৰ পৰা সাধাৰণতে তলত দিয়া ধৰণেৰে আন এজন ব্যক্তিলৈ এই ৰোগ সংক্ৰামিত হ'ব পাৰে।

(১) AIDS ৰোগ প্ৰধানকৈ অসুৰক্ষিত যৌন সংস্পৰ্শৰ দ্বাৰা আক্ৰান্ত ব্যক্তিৰ পৰা সুস্থ মানুহৰ দেহলৈ সংক্ৰামিত হয়। পৃথিৱীৰ প্ৰায় 70-80 শতাংশ HIV সংক্ৰমণ ইয়াৰ দ্বাৰা হয়।

(২) HIV ধনাত্মক ব্যক্তিৰ পৰা বক্তদান কৰিলে সুস্থ মানুহৰ দেহত এই ৰোগ হয়। তাৰোপৰি HIV সংক্ৰামিত ব্যক্তিৰ পৰা কৃত্ৰিমভাৱে অংগ প্ৰতিস্থাপন (transplantation) কৰিলেও HIV সংক্ৰামিত হোৱাৰ সম্ভাৱনা থাকে।

(৩) ড্ৰাগ (drug) লোৱা ব্যক্তিকালৈ যেতিয়া একোটা বেজী বহুজনে ব্যৱহাৰ কৰে, তেতিয়া HIV এজনৰ পৰা আনজনৰ দেহলৈ সংক্ৰামিত হয়।

(৪) নাপিতে এখন ক্ষুৰ (razor) ৰে বিভিন্নজনৰ দাড়ি খুৰালে HIV ধনাত্মক ব্যক্তিৰ পৰা সুস্থ মানুহৰ দেহলৈ এই ৰোগ বিয়পে। ঠিক তেনেদৰে চিকিৎসকে অস্ত্ৰোপচাৰ কৰা যন্ত্ৰসমূহ ভালদৰে সংশোধন (Sterilize) নকৰিলেও এই ৰোগ বিয়পাৰ সম্ভাৱনা থাকে।

(৫) HIV সংক্ৰামিত মাকৰ পৰা সন্তানৰ দেহলৈ এই ৰোগ গৰ্ভধাৰণৰ সময়ত, প্ৰসৱৰ সময়ত নাইবা স্তনপানৰ সময়ত সংক্ৰামিত হয়।

ওপৰোক্ত কাৰণবোৰৰ বাহিৰে চকুপানী, ঘাম, মল-মূত্ৰ নাইবা চুম্বনৰ সময়ত লালটীৰ দ্বাৰা এই ৰোগ বিয়পি নোৱাৰে। তাৰোপৰি আক্ৰান্ত ব্যক্তিৰ বাচন-বৰ্ত্তন, টাৰেল, পিন্ধা কাপোৰ কানি সুস্থ মানুহে ব্যৱহাৰ কৰিলেও নিৰাপদে থাকিব পাৰে। নানা ধৰণৰ পতঙ্গ (Insect) যেনে মহ, উৰহ আদিয়ে কামোৰৰ ফলত এই ৰোগ সংক্ৰামিত নহয়।

ৰোগৰ লক্ষণ (Symptoms of the disease) : প্ৰকৃততে AIDS ৰোগে প্ৰত্যক্ষভাৱে কোনো মানুহৰ মৃত্যু নঘটায়। কিন্তু HIV ভাইৰাছে আক্ৰান্ত ব্যক্তিৰ দেহৰ ৰোগ প্ৰতিৰোধী তন্ত্ৰ (Immune system) ধ্বংস কৰি পেলোৱাৰ বাবে আন আন ভাইৰাছ, বেণ্টেৰিয়া, ভেঁকুৰ, প্ৰট'যৰাই সহজে দেহৰ অংগসমূহ আক্ৰান্ত কৰে। ফলত আক্ৰান্ত ব্যক্তিক AIDS ৰোগে পৰোক্ষভাৱে মৃত্যু ঘটায়। এই ৰোগত আক্ৰান্ত ব্যক্তিৰ জ্বৰ, পেটৰ ৰোগ, পেশীৰ বিৰ, ওজন কম আদি লক্ষণে দেখা দিয়ে। এই লক্ষণসমূহক AIDS সহলগ্ন অৱস্থা (AIDS related condition) বোলা হয়। পৰৱৰ্তী অৱস্থাত দেহৰ ওজন ভীষণভাৱে কমি যায় আৰু পেটৰ ৰোগ, নিউম'নিয়া, হাড়ৰ মজ্জাৰ ৰোগ, ছালৰ ৰোগ, স্নায়ুতন্ত্ৰৰ ৰোগ আৰু আনকি যক্ষ্মা, কৰ্কৰোগ আদিয়ে দেখা দিয়ে। এই অৱস্থাত আক্ৰান্ত ব্যক্তি দুমাহৰ ভিতৰতে মৃত্যুমুখত পৰে।

পৰীক্ষা কৰি দেখা গৈছে যে এলকহল গ্ৰহণে AIDS ৰোগৰ সংক্ৰমণ দ্ৰুত গতিত আগবঢ়ায়।

পৰিবেশৰ ওপৰত HIV/AIDS ৰ প্ৰভাৱ (Effect of HIV/AIDS on Environment)

AIDS ৰোগৰ দৰে মহামাৰীত অধিক সংখ্যক লোকৰ মৃত্যু হলে ইয়ে পৰিবেশ আৰু প্ৰাকৃতিক সম্পদ উভয়কে ক্ষতিগ্ৰস্ত কৰে। কাৰণ অধিক সংখ্যক লোকৰ মৃত্যুৱে শ্ৰমিকৰ সংখ্যা কমাই দিয়ে। ফলত উৎপাদনৰ পৰিমাণো হ্রাস পায়। তাকৰ সংখ্যক প্ৰাপ্তবয়স্কৰ উপস্থিতিত কম বয়সীয়া অনভিজ্ঞ লোকসকলে শ্ৰম আৰু সময় কম লগা উৎপাদনমুখী কাৰ্য্যতহে গুৰুত্ব আৰোপ কৰে। তাৰোপৰি তেওঁলোকে ভূমি সংৰক্ষণ, বন সংৰক্ষণ আদি পৰিবেশ সম্পৰ্কীয় বিষয়ত একেবাৰে মনযোগ নিদিয়ে। সহজলভ্য ইন্ধন কাঠৰ চাহিদা বৃদ্ধি পাবলৈ ধৰে। মৃত মানুহৰ সংকাৰৰ বাবে কফিন নাইবা চিতা ছলাবলৈ অধিক কাঠৰ প্ৰয়োজন হয়। তাৰোপৰি HIV ধনাঙ্কক ব্যক্তিসকল শাৰীৰিকভাৱে দুৰ্বল হোৱা বাবে তেওঁলোকৰ দ্বাৰা উৎপাদন বন্ধ হৈ যায়।

নাৰী আৰু শিশুকল্যাণ (Women and child welfare)

নাৰীকল্যাণ হুবহুৰ পাতে নাৰীয়ে কেতিয়া আৰু ক'ত তেওঁলোকৰ গুৰুত্বপূৰ্ণ দায়িত্ব পালন কৰিছে তাৰ সাক্ষৰ বহন কৰি আহিছে। নাৰীয়ে যে কেৱল স্বাধীনতা আন্দোলনতেই ভাগ লৈছে সেয়া নহয়, তেওঁলোকে দেশৰ অৰ্থনৈতিক, ৰাজনৈতিক আৰু শাসন ব্যৱস্থাৰ লগতো জড়িত হৈ আছে। কিন্তু তথাপিও উন্নয়নশীল দেশবোৰত নাৰীসকলে সদায় ঘৰৰ

ৰে আৰম্ভ কৰি কৰ্মক্ষেত্ৰত, বিবাহক্ষেত্ৰত, বাজহৰা জীৱনত আৰু ক্ষমতাৰ ক্ষেত্ৰত লিংগ বৈষম্যতাৰ বলি হব লগা হয়। দেশভেদে, জাতিভেদে, সংস্কৃতিভেদে এই লিংগ বৈষম্যতাৰ ত্যাগাৰ বিভিন্ন ধৰণৰ হয়। নাৰী মন্ত্ৰণালয় আৰু শিশু কল্যাণ মন্ত্ৰণালয়ৰ দ্বাৰা প্ৰস্তুত কৰা পৰিসংখ্যিক দাতাই আমাৰ প্ৰত্যেকৰে চকু মেল খুৱাই দিছে আৰু ইয়ে আমাৰ দেশত সংস্থাপন কৰা সংস্কৃতি সমূহলৈ কলঙ্ক চটিয়াইছে।

বৰ্ত্তমান সমাজত যথেষ্ট পৰিমাণে বৃদ্ধি পোৱা নাৰী অপহৰণ, যৌতুক জনিত মৃত্যু, লাংকাৰ, হৰুৱা অত্যাচাৰ, অপৰাধ আৰু মানসিক অত্যাচাৰৰ ঘটনাৰ বাবে অতি সোনকালে ইয়াৰ প্ৰতিৰোধ ব্যৱস্থা লোৱাটো আৱশ্যকীয় হৈ পৰিছে। সাম্প্ৰদায়িক শত্ৰুতাৰ বাবে নৰীয়ে সদায় ভুক্তভোগী হব লগা হয়। পিতৃ প্ৰধান সমাজত নাৰীৰ মানৱ অধিকাৰ সমূহ টানত্যা কৰা হয়। সেয়েহে এনে এক সন্ধিক্ষণত নাৰীৰ প্ৰতি কৰা অন্যায় অবিচাৰ সমূহ নু কৰিবৰ বাবে কঢ়া আইন প্ৰণয়ন কৰি নাৰীসকলৰ মাজত সজাগতাৰ সৃষ্টি কৰিব লাগে। বৰ্ত্তমান প্ৰায় সকলো ঠাইতে নাৰী সকলৰ অধিকাৰ আৰু মৰ্য্যদা বক্ষা কৰাৰ বাবে বিভিন্ন মহিলা দল (Women group) আৰু মহিলাকোষ (Women cells) গঠন হৈছে। ইয়াৰ উপৰিও পূৰ্ণ পৰ্য্যায়ৰ নাৰীৰ আৰু শিশু কল্যাণৰ মন্ত্ৰণালয় গঠন হৈছে। এই মন্ত্ৰণালয়ৰ একমাত্ৰ উদ্দেশ্য হৈছে পৰিয়াল পৰিকল্পনা, স্বাস্থ্যৰ প্ৰতি যত্ন, শিক্ষা আৰু সজাগতাৰ যোগেদি নাৰীসকলৰ কল্যাণ আৰু উন্নয়ন সাধন কৰা।

নাৰীসকল গুঁজিবাদ, উন্নয়ন আৰু পৰিবেশৰো বুলি হোৱা দেখা যায়। কিয়নো গুঁজিবাদ উন্নয়নৰ ধংসাত্মক প্ৰকৃতিয়ে কেৱল যে প্ৰাকৃতিক পৰিবেশ বিনষ্ট কৰে এনে নহয়, ই নাৰীৰ পৰম্পৰা, সামাজিক, সংস্কৃতিক আৰু পাৰিবাৰিক জীৱনতো ৰেখাপাত কৰে। পুৰুষসকলে নাৰীক সামান্য সম্পদেৰে সৈতে পৰিয়াল ভৰণ-পোষণৰ দায়িত্ব দি নগৰলৈ কম বিচাৰি গুছি আহে। প্ৰসঙ্গত উল্লেখ কৰিব পাৰি যে ভাৰতৰ বিভিন্ন বনি প্ৰদেশৰ প্ৰায় 20 টা দলৰ দ্বাৰা গঠিত "National network for women and Mining" (NNWM) য়ে বনি কোম্পানী সমূহত লিংগ বিচাৰ দাবীৰে যুঁজ কৰি আছে। স্থানান্তৰিত হোৱা নাৰীসকল এই ক্ষেত্ৰত আটাইতকৈ বেছি ভুক্তভোগী, কাৰণ তেওঁলোকে ক্ষতিপূৰণৰ নামত একো নাপায় আৰু সেয়েহে পুৰুষসকলৰ ওপৰত সম্পূৰ্ণৰূপে নিৰ্ভৰশীল হৈ পৰে। স্থানান্তৰিত কৰা নাৰীসকলক বলপূৰ্বক ভাবে সমাজৰ তলখাপৰ আৰু অসংগঠিত কামত বঁটুৱা হয়। নাৰীসকলৰ মৰ্য্যদা আৰু সন্মান সম্পৰ্কীয় বিষয়ত অলপো গুৰুত্ব আৰোপ কৰা নহয়। কিন্তু বৰ্ত্তমান NNWM য়ে নাৰীৰ প্ৰাকৃতিক সম্পদ, পুনৰ সংস্থাপন আৰু ক্ষতিপূৰণ বিষয়ৰ ওপৰত থকা অধিকাৰ সাব্যস্ত কৰাত উচিত পদক্ষেপ আগবঢ়াইছে।

চৰকাৰী খণ্ডৰ উপৰিও বৰ্ত্তমান বহুতো "মহিলা মণ্ডল" ৰ নিচিনা বেচৰকাৰী সংগঠন (NGO) গঢ় লৈ উঠিছে। এই সংগঠন সমূহে নাৰীৰ শিক্ষা, প্ৰশিক্ষণ আৰু সজাগতাৰ যোগেদি আৰ্থিকভাৱে আত্মনিৰ্ভৰশীল কৰি তোলাত সহায় কৰিছে। আন্তঃজাতিক পৰ্যায়তো বাষ্ট্ৰসংঘই বিভিন্ন নাৰী কল্যাণ আঁচনি গ্ৰহণ কৰিছে। এই ক্ষেত্ৰত CEDAW (International Convention on the Elimination of all forms of Discrimination Against Women, 1979) শতিকটোৰ এক উল্লেখনীয় পদক্ষেপ। সেয়েহে CEDAW ক নাৰীৰ অধিকাৰ সংৰক্ষণ আৰু উন্নয়নৰ এক আন্তঃজাতিক মান হিচাপে অভিহিত কৰিব পাৰি।

শিশুকল্যাণ : শিশুসকলক সমাজৰ সম্পদ হিচাপে গণ্য কৰা হয়। কিন্তু বাস্তৱত পৰিসাংখ্যিক তথ্য অনুসৰি ভাৰতবৰ্ষত প্ৰতিবছৰে জন্ম লভা 21 নিযুত সন্তানৰ। নিযুত সিহঁতৰ জন্মৰ পিছতে বিভিন্ন আৰ্থ সামাজিক কাৰণত পৰিত্যাগ কৰা হয়। আমাৰ দেশৰ প্ৰায় 20 নিযুত শিশুৱে শিশু শ্ৰমিক হিচাপে কাম কৰে। ইহঁতৰ বহুসংখ্যক বিভিন্ন বিপজ্জনক উদ্যোগ যেনে জুইশলাৰ কাৰখানা, আতচবাজীৰ উদ্যোগ, কাঁহপিতল আৰু মৃত শিলৰ উদ্যোগত কাম কৰে। এনেধৰণৰ কষ্টকৰ আৰু অস্বাস্থ্যকৰ পৰিৱেশত একে লেঠাবিয়ে দীৰ্ঘ সময় ধৰি কাম কৰিবলৈ বাধ্য হোৱাৰ একমাত্ৰ কাৰণ হল দৰিদ্ৰতা। কিন্তু তথাপিও এই শিশুসকলে ন্যূনতম পুষ্টিকৰ খাদ্যখিনিৰ পৰাও বঞ্চিত হব লগা হয়। তেনে ক্ষেত্ৰত সিহঁতৰ শৈশৱৰ অধিকাৰ শিক্ষা আৰু জিৱণীৰ সুবিধাৰ ধাৰণাটোৱেই অপ্ৰাসংগিক হৈ পৰে।

1959 চনত ৰাষ্ট্ৰসংঘৰ সাধাৰণ সভাত শিশুৰ অধিকাৰ সম্পৰ্কীয় ঘোষণা পত্ৰ (*Declaration of the Rights of a child*) খন গ্ৰহণ কৰা হৈছিল। তাৰ পিছত 1990 চনত 54 টা অনুচ্ছেদ (*Article*) আৰু এলানি আন্তৰ্জাতিক মান আৰু প্ৰতিকাৰ (*International standards and measures*) সম্মিলিত কৰি সমাজত শিশুৰ কল্যাণ আৰু সুৰক্ষাৰ বাবে আন্তৰ্জাতিক আইন গ্ৰহণ কৰা হয়। এই আইনখনৰ দ্বাৰা শিশুৰ অধিকাৰসমূহ চাৰিটা প্ৰধান দিশত যেনে জীয়াই থকা, সংৰক্ষণ, উন্নয়ন আৰু অংশগ্ৰহণত সাব্যস্ত কৰা হয়। জীয়াই থকাৰ অধিকাৰে শিশুক সুখান্দ্য আৰু ভাল স্বাস্থ্যৰ সৈতে এটা উচ্চমানৰ জীৱন কটোৱা বুজায়। সংৰক্ষণৰ অধিকাৰৰ অৰ্থ হল— ধ্বংস, অপহৰণ, অমানৱীয় ব্যৱহাৰ আৰু অৱহেলাৰ পৰা মুক্ত এক জীৱনৰ অধিকাৰ। উন্নয়নৰ অধিকাৰে শিশুৰ শিক্ষা, সামাজিক নিৰাপত্তা আৰু জিৱণীৰ ব্যৱস্থাৰ ওপৰত গুৰুত্ব প্ৰদান কৰে। অংশগ্ৰহণৰ অধিকাৰৰ অৰ্থ হল চিন্তা, সচেতনতা আৰু ধৰ্মৰ আধীনতা।

1990 চনৰ 30 চেপ্তেম্বৰত বহু বিশ্ব শিশু সন্মিলনত (*World Summit on Children*) শিশুৰ কল্যাণৰ বাবে কিছু কাৰ্যসূচী হাতত লোৱা হৈছিল আৰু নতুন সহস্ৰাব্দত এইবোৰ পূৰণৰ লক্ষ্য নিৰ্দ্ধাৰণ কৰা হৈছিল। ভাৰত চৰকাৰৰ মানৱ সম্পদ উন্নয়ন মন্ত্ৰালয়ে (*Ministry of Human Resource Development, MHRD*) শিশুৰ স্বাস্থ্য, শিক্ষা, পৰিপুষ্টি, পৰিক্ৰমণ পৰিচ্ছন্নতা, নিৰাপদ খোৱা পানী আৰু পৰিবেশ আদিৰ ক্ষেত্ৰত উন্নতিৰ বাবে ৰাষ্ট্ৰীয় কাৰ্যসূচী গ্ৰহণ কৰিছে। ইয়াৰ উপৰিও MHRD য়ে হাতত লোৱা আন আন শিশু কল্যাণ আঁচনিসমূহ হ'ল— সকলোৰে বাবে বাধ্যতামূলক প্ৰাথমিক শিক্ষা, কন্যা শিশুৰ শিক্ষাৰ ক্ষেত্ৰত বিশেষ গুৰুত্ব প্ৰদান, মধ্যাহ্ন ভোজন আঁচনি আৰু শিশুৰ উন্নয়নমূলক কামৰ প্ৰসাৰত ইত্যাদি।

পৰিবেশ প্ৰদূষণে শিশুসকলৰ ওপৰত যথেষ্ট পৰিমাণে প্ৰভাৱ পেলায়। "Centre for science and Environment" (CSE), New Delhi ৰ বিজ্ঞান সন্মত তথ্য অনুযায়ী শিশুসকলে প্ৰাপ্তবয়স্ক সকলতকৈ অধিক পৰিমাণে পানী, খাদ্য আৰু বায়ু গ্ৰহণ কৰে। ফলত যিকোনো ধৰণৰ ৰোগ সংক্ৰমণৰ বাবে বেছি আশংকা থাকে। পানীৰ পৰা সংক্ৰমিত হোৱা ৰোগে ভাৰতৰ প্ৰায় 6 নিযুত শিশুক আক্ৰান্ত কৰা দেখা যায়। প্ৰতি বছৰে শিশুৰ কৰ্কটৰোগৰ সংখ্যাও 6 শতাংশলৈ বৃদ্ধি পোৱা দেখা গৈছে। আনকি মাতৃগৰ্ভত থকা জীৱ অৱস্থাটোও পৰিবেশ প্ৰদূষণৰ দ্বাৰা প্ৰভাৱিত হয়। আমাৰ সন্তানসকলক এখন সুন্দৰ আৰু নিৰাপদ পৃথিৱীত বাস কৰিব দিবলৈ হলে পৰিবেশ অক্ষুণ্ণ ৰক্ষা অতি প্ৰয়োজন।

পৰিবেশ আৰু মানৱ স্বাস্থ্যৰ ওপৰত তথ্য প্ৰযুক্তিৰ ভূমিকা (Role of Information Technology in Environment and human health)

তথ্য প্ৰযুক্তিৰ পৰিবেশ শিক্ষা আৰু মানৱ স্বাস্থ্যৰ লগতে আন আন বিষয় যেনে— ব্যৱসায়, অৰ্থনীতি, ৰাজনীতি আৰু সংস্কৃতিৰ ক্ষেত্ৰত যথেষ্ট অৱদান আছে। ইণ্টাৰনেট (*Internet*), ৱৰ্ল্ড-ৱাইড-ৱেব (*Worldwide web, www*), ভৌগলিক তথ্য পদ্ধতি (*Geographical information system, G. IS*), ছেটেলাইটৰ দ্বাৰা তথ্য সংগ্ৰহ আদি প্ৰযুক্তি বিদ্যাৰ সাফল্যই পৰিবেশ আৰু মানৱ স্বাস্থ্যৰ ওপৰত বিভিন্ন দিশত অবিহনা যোগাইছে। পৰিবেশ আৰু স্বাস্থ্য জগতৰ বাবে বহু সংখ্যক "চফটৱেৰ" (*soft-wares*) ৰ সৃষ্টি হৈছে। এই "চফটৱেৰ" বোৰৰ দ্বাৰা আমি আগতীৱাকৈ যিকোনো প্ৰয়োজনীয় বিষয়ৰ সংবাদ পাব পাৰো।

তথ্য ভঁৰাল (Data-base) : তথ্য ভঁৰাল বা "দাতাবেচ" হ'ল বিভিন্ন বিষয়ৰ ওপৰত পৰস্পৰ সম্পৰ্কযুক্ত তথ্যৰ ভঁৰাল। এই তথ্যৰ ভঁৰাল সাধাৰণতে কম্পিউটাৰৰ ভাৱৰ আকাৰত জমা হৈ থাকে আৰু যেতিয়াই দৰকাৰ হয় আমি তাক উলিয়াই চাব পাৰো। কম্পিউটাৰত "দাতাবেচ" তথ্যসমূহ শৃঙ্খলাবদ্ধ ভাৱে সজোৱা থাকে। সেয়েহে অতি সোনকালে আৰু সহজে ইয়াক চালিত কৰি তথ্যসমূহ সংগ্ৰহ কৰিব পৰা যায়। ভাৰত চৰকাৰৰ পৰিবেশ আৰু অৰণ্য মন্ত্ৰণালয়ে বিভিন্ন জৈৱিক সম্প্ৰদায়ৰ 'দাতাবেচ' সজোৱাত মনোনিবেশ কৰিছে। এই তথ্য ভঁৰাল সমূহ হ'ল বন্যপ্ৰাণীৰ তথ্য ভঁৰাল, সংৰক্ষণৰ তথ্য ভঁৰাল, অৰণ্যৰ তথ্য ভঁৰাল ইত্যাদি। নানা ধৰণৰ ৰোগ যেনে— HIV/AIDS, মেলেৰিয়া, ফ্লুৰিছ ইত্যাদিৰো তথ্য ভঁৰাল পোৱা যায়।

বিজ্ঞান আৰু প্ৰযুক্তি বিদ্যা বিভাগৰ NMIS (*National Management Information System*), য়ে তথ্যৰে সৈতে গৱেষণা আৰু উন্নয়নমূলক আঁচনিৰ 'দাতাবেচ' সজিত কৰিছে।

পৰিবেশীয় তথ্য পদ্ধতি : ভাৰত চৰকাৰৰ পৰিবেশ আৰু অৰণ্য মন্ত্ৰণালয়ে পৰিবেশীয় তথ্য পদ্ধতি (*Environmental Information System, ENVIS*) নামেৰে এটা তথ্য পদ্ধতি সৃষ্টি কৰিছে। ইয়াৰ মূখ্য অফিচ দিল্লীত। এই ENVIS য়ে গোটেই দেশখনত 25 টা বিভিন্ন কেন্দ্ৰ বাছি লৈছে। এই কেন্দ্ৰবিলাকে পৰিবেশ সম্পৰ্কীয় বিভিন্ন দিশত তথ্যভঁৰালৰ সহায়ত কাম কৰে। "The National Institute of Occupational Health" য়ে বিভিন্ন বিপদযুক্ত আৰু বিপদমুক্ত উদ্যোগত কাম কৰা মানুহৰ স্বাস্থ্য সম্পৰ্কীয় কম্পিউটাৰৰ তথ্যৰ যোগান ধৰে।

ভৌগলিক তথ্য পদ্ধতি : কৃত্ৰিম উপগ্ৰহৰ সহায়ত আমি বিভিন্ন ভৌতিক আৰু জৈৱিক সম্পদ তথ্য সিহঁতৰ ক্ষয়ক্ষতিৰ পৰিমাণে নিৰ্ণয় কৰিব পাৰো। ইয়াৰ উপৰিও নানা ধৰণৰ প্ৰাকৃতিক দুৰ্যোগ যেনে— বানপানী, খৰাং, অৱৰুদ্ধ পানী, বনাঞ্চল ধ্বংস, মৰুভূমিকৰণ, আধুনিগৰিৰ উদগীৰণ আদিৰ তথ্যও দূৰ সংবেদন ব্যৱস্থাৰ দ্বাৰা উপলব্ধি কৰিব পাৰো। পৰিবেশ ৰক্ষণাবেক্ষণত ভৌগলিক তথ্য পদ্ধতিয়ে এক বিশেষ ভূমিকা

অপ্ৰলম্বন কৰে। এই তথ্য পদ্ধতিৰ দ্বাৰা আমি জলসম্পদ, উদ্যোগিক বিকাশ, জনবসতি, বাটপথ, ভূমিৰ প্ৰকাৰ, অৰণ্যভূমি, শস্য ক্ষেত্ৰ আদিৰ ডিজিটেল মেপ (digital map) পাব পাৰো। নানা ধৰণৰ বীজাণু বাহক ৰোগৰ অঞ্চলো এই ভৌগলিক তথ্যৰ দ্বাৰাই চিনাক্তকৰণ কৰি উলিয়াব পাৰো।

ইণ্টাৰনেট সেৱাৰ যোগেদি আমি ঘৰতে বহি বিশ্বৰ নানা বা-বাতৰি তথ্য স্বাস্থ্য সঞ্চয়ী তথ্য অতি কম সময়তে পাবলৈ সক্ষম হৈছো। তথ্য প্ৰযুক্তি বিদ্যাৰ সহায়ত চিকিৎসা বিজ্ঞানৰ বিভিন্ন তথ্যপাতি সহজতে উপলব্ধি কৰিব পৰা হৈছে। চিকিৎসকৰ শৰীৰীয় উপস্থিতিৰ অবিহনেও ইণ্টাৰনেটৰ দ্বাৰা তেওঁলোকৰ দিহা-পৰামৰ্শ পাই থাকিব পাৰো। বিভিন্ন ধৰণৰ ৰোগ, ৰোগৰ প্ৰকৃতি, প্ৰতিৰোধ ব্যৱস্থা, চিকিৎসা আদিৰ বিভিন্ন তথ্যপাতিৰে জনসাধাৰণক সজাগ কৰি তোলাতো তথ্য প্ৰযুক্তিবিদ্যাই উল্লেখযোগ্য ভূমিকা পালন কৰিব পাৰে।

মনত ৰাখিবলগীয়া কথা

- * কোনো এক নিৰ্দিষ্ট স্থানত এক জনগোষ্ঠীৰ সমষ্টিক জনসংখ্যা (population) বোলে।
- * জনসংখ্যা বৃদ্ধি = (জন্ম + প্ৰব্ৰজন) — (মৃত্যু + অপ্ৰব্ৰজন)
- * যদি জনসংখ্যাত নতুন প্ৰাণীৰ সৃষ্টি হয় তেতিয়া তাক জনসংখ্যাৰ ধনাত্মক বৃদ্ধি বোলে।
- * যদি জনসংখ্যাত প্ৰাণীৰ সংখ্যা কমি যায় তেতিয়া তাক জনসংখ্যাৰ ঋণাত্মক বৃদ্ধি বোলে।
- * যদি জনসংখ্যাত প্ৰাণীৰ সংখ্যা একে থাকে তেতিয়া তাক জনসংখ্যাৰ শূণ্য বৃদ্ধি বোলে।
- * জনসংখ্যাৰ বৃদ্ধি গাণিতীয়ভাৱে বৈখিক চিত্ৰৰ (graph) দ্বাৰা প্ৰকাশ কৰা হয়। তাক বৃদ্ধিবক্ৰ বোলে।
- * পৰিবেশে বহন কৰিব পৰা সৰ্ব্বোচ্চ জনসংখ্যাক পৰিবেশৰ ধাৰণ ক্ষমতা বোলে।
- * ভাৰতৰ জনসংখ্যাৰ প্ৰায় 40 শতাংশ 14 বছৰৰ তলৰ ল'ৰা ছোৱালীৰ দ্বাৰা গঠিত।
- * এক বিশেষ জন্মৰ হাৰ নিৰ্দিষ্ট থকা অৱস্থাত এগৰাকী মহিলাই তেওঁৰ জীৱন কালত বহন কৰিব পৰা শিশুৰ গড় সংখ্যাক মুঠ প্ৰজনন হাৰ (TFR) বোলা হয়।
- * এবছৰত জন্ম হোৱা মুঠ শিশুৰ ভিতৰত মৃত্যু হোৱা শিশুৰ শতকৰা পৰিমাণক শিশুৰ মৃত্যুৰ হাৰ বোলে।
- * কোনো এখন দেশত এটা নবজাত শিশুৱে অতিক্ৰম কৰিব পৰা গড় আয়ুসক প্ৰত্যাশিত আয়ুস বোলে।
- * জনসংখ্যাৰ অসংযত বৃদ্ধিয়ে সৃষ্টি কৰা ভয়াবহ পৰিস্থিতিটোকই জনসংখ্যা বিশ্লেষণ বোলা হয়।
- * পৃথিৱীৰ ভিতৰত ভাৰতবৰ্ষতেই পোণ প্ৰথমে (1952) আনুষ্ঠানিক ভাৱে পৰিয়াল পৰিকল্পনা আঁচনি গ্ৰহণ কৰা হয়।
- * 1976 চনতহে পৰিয়াল পৰিকল্পনা আঁচনি কাৰ্য্যকৰী কৰা হয়।

- * এজন ব্যক্তিয়ে মানুহ হিচাপে এই পৃথিৱীখনত উপভোগ কৰিব পৰা অধিকাৰকে মানৱ অধিকাৰ বোলা হয়।
- * পৰিবেশৰ লগত জড়িত যি শিক্ষাৰ দ্বাৰা পৰিবেশক সুস্থ, নিকা আৰু সুন্দৰকৈ পাব পৰা যায় তাক পৰিবেশ শিক্ষা বোলে।
- * নৈতিক ভিত্তিত নিকপণ কৰা শিক্ষাক মূল্য শিক্ষা বোলে।
- * এইডছ ৰোগ বংশানুক্ৰমিক নহয়।
- * এইডছৰ সম্পূৰ্ণ নামটো হ'ল এক 'ৱাৰ্ড ইমিউন' ডেফিচিয়েন্সি ছিনড্ৰ'ম।
- * এইডছ ৰোগ এটা বিট্ৰ 'ভাইবাছ'ৰ দ্বাৰা হয়।
- * "দাতাবেচ" হ'ল বিভিন্ন বিষয়ৰ ওপৰত পৰস্পৰ সম্পৰ্কযুক্ত তথ্যৰ ভঁৰাল।

প্ৰশ্নাবলী

1. সূত্ৰ লিখা
 - (a) জনসংখ্যা, (b) জনসংখ্যাৰ ধনাত্মক বৃদ্ধি, (c) জনসংখ্যাৰ ঋণাত্মক বৃদ্ধি, (d) জনসংখ্যাৰ শূণ্য বৃদ্ধি, (e) বৃদ্ধি বক্ৰ, (f) ধাৰণ ক্ষমতা, (g) মুঠ প্ৰজনন হাৰ, (h) শিশুৰ মৃত্যুৰ হাৰ, (i) প্ৰত্যাশিত আয়ুস, (j) জনসংখ্যা বিশ্লেষণ, (k) মানৱ অধিকাৰ, (l) পৰিবেশ শিক্ষা, (m) মূল্য শিক্ষা, (n) দাতাবেচ
2. জনসংখ্যা বৃদ্ধি কাক বোলে? ই কেই প্ৰকাৰৰ?
3. বৃদ্ধি বক্ৰ কাক বোলে? ই কেই প্ৰকাৰৰ? চিত্ৰ সহ বৰ্ণনা কৰা।
4. বয়স পিৰামিড কেই প্ৰকাৰৰ? চিত্ৰসহ বৰ্ণনা কৰা।
5. জনবিশ্লেষণ কাক বোলে? ইয়াৰ ফলত দেখা দিয়া সমস্যাবলী বৰ্ণনা কৰা।
6. জনবিশ্লেষণ সম্পৰ্কীয় মতবাদ দুটা লিখা।
7. পৰিয়াল পৰিকল্পনাৰ প্ৰধান ব্যৱস্থা সমূহ লিখা।
8. মানৱ অধিকাৰ সম্পৰ্কে বহলাই লিখা?
9. মানৱ অধিকাৰ আৰু পৰিবেশ ঘোষণা পত্ৰখনৰ নীতি সমূহ কেইটা ভাগত বিভক্ত?
10. এইচ. আই. ভি (HIV) ৰোগ কিহৰ দ্বাৰা হয়? এই ৰোগ কেনেদৰে সংক্ৰমিত হয়?
11. এইডছ ৰোগৰ উৎস আৰু লক্ষণ সমূহ লিখা?
12. এইচ. আই. ভি. কি? এই ৰোগৰ বিস্তাৰ আৰু পৰিবেশৰ ওপৰত ইয়াৰ প্ৰভাৱ সম্বন্ধে আলোচনা কৰা।
13. মহিলা আৰু শিশুকল্যাণৰ আৱশ্যকতা কি? ৰাষ্ট্ৰীয় স্তৰত মহিলা আৰু শিশু কল্যাণৰ বিষয়ে কি জানা লিখা।
14. তথ্য প্ৰযুক্তি বিদ্যাই মানৱ স্বাস্থ্য আৰু পৰিবেশত কিদৰে প্ৰভাৱ বিস্তাৰ কৰে লিখা।
15. পৃথিৱীৰ বিভিন্ন দেশৰ জনসংখ্যা সম্বন্ধে এটি টোকা লিখা।
16. মূল্যশিক্ষা আৰু পৰিবেশ শিক্ষাৰ গুৰুত্ব কি? পৰিবেশ শিক্ষাই মূল্যবোধ সৃষ্টি কৰাত কিদৰে প্ৰভাৱ পেলায়?