

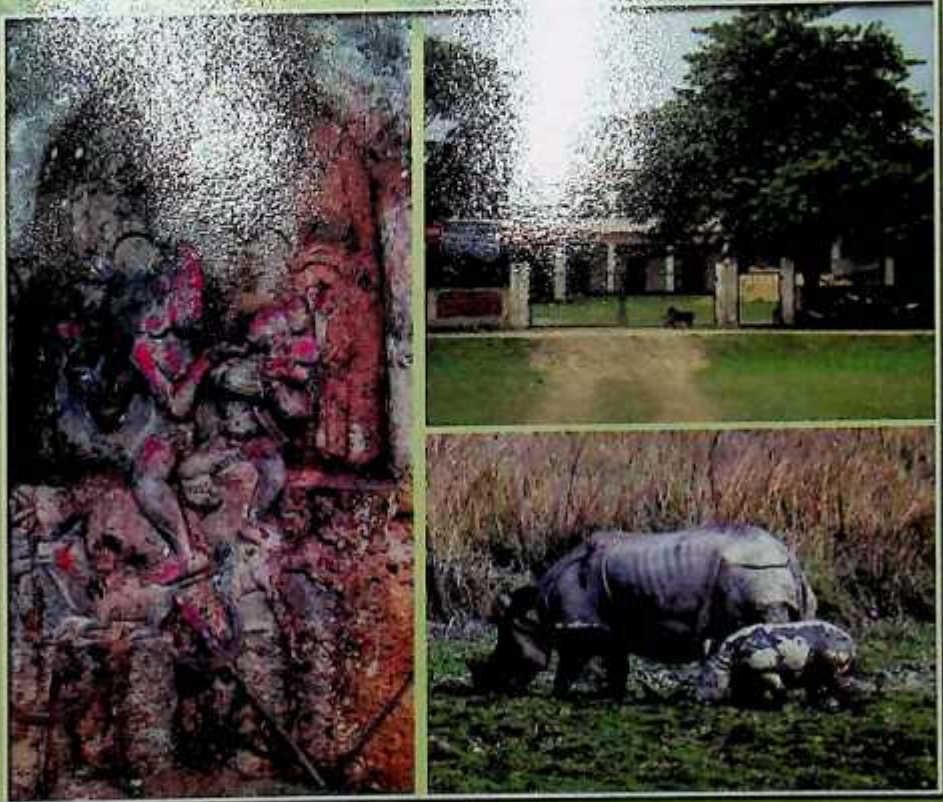
MAYANG ANGEHALIK COLLEGE MAGAZINE

প্রগতি

মায়ং আঞ্চলিক মহাবিদ্যালয় আলোচনী

প্রথম সংখ্যা

২০১৩-১৪ সাল



তত্ত্বাবধায়ক
ধন্য বাম বয়

সম্পাদক
লর্ড গীল নাথ

Members of Editorial Board



(Sitting from Left) Dr. (Prof.) Guneswar Deka, Prof. Dhanya Ram Roy, Dr. Phani Bhushan Nath (Principal), Prof. Utpal Nath, Prof. Minakshi Tamuli
(Standing from Left) Mr. Nikunja Mandal, Mr. Rupam Nath, Ms. Liza Kalita, Mr. Lord Gil Nath, Mr. Durgaswar Nath, Ms. Sunita Deka, Ms. Dipika Kalita

Teaching and Non-Teaching Staff
with Principal



Members of Students' Union Body
with Principal



প্রগতি

মায়ং আঞ্চলিক মহাবিদ্যালয় আলোচনী

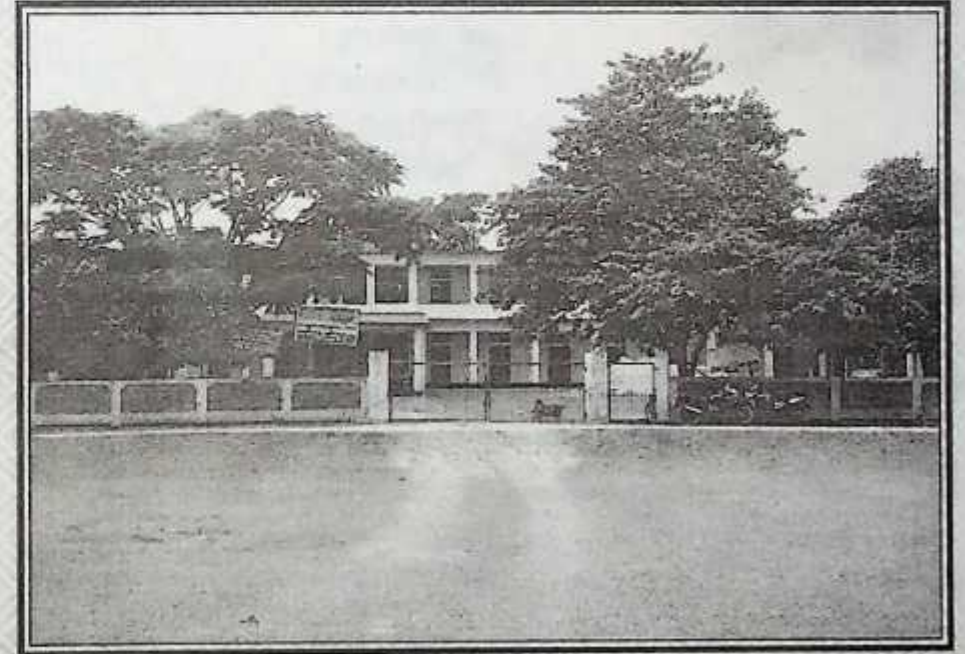
প্রথম সংখ্যা

২০১৩-১৪ বর্ষ

PRAGATI

Mayang Anchalik College Magazine

Session : 2013-14



তত্ত্বাবধায়ক :
ধন্য বাম বয়

সম্পাদক :
লর্ড গীল নাথ

PRAGATI : An Annual Magazine of Mayang Anchalik College, Edited by Lord Gil Nath and Prof. Dhanya Ram Roy (Magazine In-Charge) and Published by Editorial Committee, Mayang Anchalik College, Rajamayang, Morigaon (Assam). Session- 2013-2014.

.....
মায়ং আঞ্চলিক মহাবিদ্যালয় আলোচনী, ২০১৩-১৪ বর্ষ

সম্পাদনা সমিতি

সভাপতি :

ড० ফণী ভূষণ নাথ

তত্ত্বাবধায়ক :

ধন্য বাম বয়

অধ্যাপক সদস্য :

ড० গুণেশ্বর ডেকা

মিনাক্ষী তামুলী

উৎপল নাথ

সম্পাদক :

লর্ড গীল নাথ

আলোক চিত্র :

উৎপল নাথ

বেটুপাত পৰিকল্পনা :

পবন কুমাৰ বিষয়া

মুদ্রণ :

গ্রাফিক্স

হেদায়েৎপুৰ, গুৱাহাটী-৭৮১ ০০৩

ফোন : ৯৮৩৫০-১৭৮৩৯



উৎসর্গা

মায়ং খনিকৰ দিপন চন্দ্ৰ নাথ, যিগৰাকী ব্যক্তি একাধাৰে সাহিত্যিক, সমাজকৰ্মী, সক্ৰিয় ৰাজহুৱা কৰ্মী আৰু ৰাজ্যিক পুৰস্কাৰপ্ৰাপ্ত কৃতী শিক্ষক আছিল, যিগৰাকী ব্যক্তিৰ আশাশুধীয়া প্ৰচেষ্টা আৰু অক্লান্ত পৰিশ্ৰমৰ ফলশ্ৰুতিত মায়ং আঞ্চলিক মহাবিদ্যালয়ে প্ৰতিষ্ঠা লাভ কৰি বৰ্তমানৰ অৱস্থাত উপনীত হৈছে - সেইগৰাকী মায়ং আঞ্চলিক মহাবিদ্যালয়ৰ প্ৰতিষ্ঠাপক সম্পাদক তথা এসময়ৰ এই মহাবিদ্যালয়ৰ পৰিচালনা সমিতিৰ সভাপতিৰ আসন অলংকৃত কৰা মহান ব্যক্তিৰ সুমধুৰ স্মৃতিত 'প্ৰগতি'খন উৎসৰ্গা কৰা হ'ল।

— সম্পাদনা সমিতি



শ্ৰদ্ধাঞ্জলি



অসমৰ অসমীয়াক এৰি সৌ সিদিনা ৫ নৱেম্বৰ ২০১১ তাৰিখে বিশ্ববাসীক কন্দুৱাই এটা গানৰ অৱসান হ'ল। যিটো গানৰ বাবে বৈ থাকে দেশৰ মানুহ, বিশ্বৰ মানুহ। এখনি সুৰৰ লহৰ আজি নোহোৱা হৈ গ'ল। যিটো সুৰৰ লহৰত উপচি থাকে শব্দৰ মুকুতা। হঠাতেই খহি পৰিল এক নক্ষত্ৰ, যিটো নক্ষত্ৰৰ নাম আছিল সুধাকণ্ঠ, অসম ৰত্ন— ড° ভূপেন দা-ভূপেন হাজৰিকা।

আকৌ এটি নক্ষত্ৰৰ নাম মৰমৰ বাইদেউ জ্ঞানপীঠ বঁটা বিজয়ীনী মামনি বাইদেউ, ২৯ নৱেম্বৰত ২০১১ তাৰিখ আছিল সেইদিনা, 'আধালিখা দস্তাবেজ আধাতেই ৰ'ল, জাহ্নবীৰ তিব্বত, সীতাদেৱীৰ কৰুণ বিননি ৰিণিকি ৰিণিকি বাজিয়েই থাকিল। ড° ইন্দিৰা গোস্বামী নাই। বিশ্বৰ অৰঙে দৰঙে ঘূৰি ঘূৰি মানুহৰ মৰম আকলুৱা মামনি বাইদেউ আজি চিৰ প্ৰবাহিত লুইতৰ বহল পাৰত নিয়ৰসিক্ত দুৰবিৰ দলিচাত শান্তিৰে টোপনি গৈছে।

এই বছৰতে বিহুগীতৰ সপ্ৰাট আমাৰ সকলোৰে মৰমৰ খগেন মহন্তদেৱ আমাৰ মাজৰ পৰা গুচি গ'ল। লগতে আকৌ আন এজন ব্যক্তি যোৱা ইং ০৭/০৪/২০১৩ তাৰিখ ৰবিবাৰে দিনৰ ১০.৪৫ বজাত গোটেই মায়ংবাসীৰ লগতে এই মহাবিদ্যালয়ৰ সকলো ছাত্ৰ-ছাত্ৰী/শিক্ষাগুৰুসকলক কন্দুৱাই চিৰবিদায় মাগিলে। তেখেত হৈছে আমাৰ সকলোৰে শ্ৰদ্ধাৰ প্ৰয়াত দিপন চন্দ্ৰ নাথ। তেখেতৰ অশেষ চেষ্টাৰ বলত আজি মায়ঙৰ প্ৰতিটো অনুষ্ঠান গঢ়ি উঠাৰ লগতে মায়ং আঞ্চলিক মহাবিদ্যালয়ো জিলিকি উঠিছিল।

তোমালোক য'তেই নাথাকা কিয়, তোমালোক সকলোটিলে একাজলি হিয়াভৰা শ্ৰদ্ধাঞ্জলি নিবেদন কৰিলো।

শ্ৰীদুৰ্গেশ্বৰ নাথ (কহিনুৰ)

সাধাৰণ সম্পাদক

মাঃআঃ মহাবিদ্যালয় ছাত্ৰ-একতা সভা

অধ্যক্ষৰ একাষাৰ

মায়ং আঞ্চলিক মহাবিদ্যালয়খনিয়ে প্ৰতিষ্ঠা লাভ কৰিছিল ১৯৯২ চনৰ ১৩ আগষ্ট তাৰিখে। বয়স হিচাপে ২২টি বছৰ অতিক্ৰম কৰিলে যদিও মহাবিদ্যালয়খনৰ বহুৰেখীয়া আলোচনী 'প্ৰগতি'ৰ ১ম প্ৰকাশৰ যো-জা কৰা হৈছে বৰ্তমান ২০১৪ বৰ্ষতহে। বিভিন্ন অসুবিধা আৰু কাৰকৰ বশবৰ্তী হৈ ইচ্ছা থকা সত্ত্বেও আলোচনীখন ইমান দিনে প্ৰকাশ কৰিব নোৱাৰি একে নামেৰে এখনি প্ৰাচীৰ পত্ৰিকাৰ জৰিয়তে ছাত্ৰ-ছাত্ৰীসকলক সাহিত্য চৰ্চাৰ উদগণি জনাই অহা হৈছিল। এতিয়াৰে পৰা নিয়মিত ভাৱে এই আলোচনীখনৰ প্ৰকাশৰ ব্যৱস্থা হাতত লোৱা হৈছে আৰু ছাত্ৰ-ছাত্ৰীসকলে নিশ্চয় নিজৰ সৃষ্টিশীল প্ৰতিভাৰে সাহিত্য চৰ্চাৰ এক মাধ্যম পাব বুলি আমাৰ ধাৰণা।

সাহিত্য এটা জাতিৰ মেৰুদণ্ড স্বৰূপ। ই একোটা জাতিৰ, একোটা নিৰ্দিষ্ট সময়ৰ সামাজিক, ৰাজনৈতিক, সাংস্কৃতিক, অৰ্থনৈতিক আদি বিভিন্ন দিশৰ প্ৰতিফলন ঘটোৱা এক দাপোন। আমাৰ ছাত্ৰ-ছাত্ৰীসকলে বৰ্তমানৰ বিশ্বায়নৰ ধামধুমীয়াত আপোন পাহৰা হৈ তথাকথিত আধুনিকতাৰ মৰীচিকাৰ পম নেখেদি নিজকে বৌদ্ধিক আৰু আধ্যাত্মিক শিক্ষাৰে পৰিপুষ্ট কৰি দেশৰ দহৰ হিতাৰ্থে কৰ্তব্যত ব্ৰতী হওক, একো একোজন দায়িত্বশীল ভাৰতীয় নাগৰিক হিচাপে প্ৰতিষ্ঠিত হওক। মহাবিদ্যালয়ৰ আলোচনীখনৰ মাধ্যমেৰে ছাত্ৰ-ছাত্ৰীসকলে নিজৰ ভাৱাদৰ্শৰে তত্ত্ব গধুৰ লিখনিৰে সাহিত্য-সংস্কৃতিৰ ভঁৰাল চহকী কৰক, এয়ে আমাৰ আশা।

'প্ৰগতি'ৰ প্ৰকাশৰ ক্ষেত্ৰত মহাবিদ্যালয়ৰ ছাত্ৰ-ছাত্ৰীৰ লগতে অধ্যাপক-অধ্যাপিকা, কৰ্মচাৰীবৃন্দ আৰু পৰিচালনা সমিতিৰ সদস্যসকলৰ আকৃষ্ট সহায়-সহযোগিতাৰ বাবে সকলোৰে শলাগ লৱোঁ।

'প্ৰগতি'ৰ এই গতিৰে ক্ৰমবৰ্দ্ধমান গতিশীলতা লাভ কৰক এয়ে আমাৰ কামনা।

'জয়তু মায়ং আঞ্চলিক মহাবিদ্যালয়'

জয়তু 'প্ৰগতি'

ড° ফণী ভূষণ নাথ

অধ্যক্ষ

মায়ং আঞ্চলিক মহাবিদ্যালয়



তত্ত্বাবধায়কৰ একলম...

ইতিহাস প্ৰসিদ্ধ মধ্যযুগীয় মায়ং ৰাজ্যৰ কেন্দ্ৰস্থলত ১৯৯২ চনতে স্থাপিত আমাৰ মায়ং আঞ্চলিক মহাবিদ্যালয়খনে সমগ্ৰ অঞ্চলটোৰ ৰাইজৰ আশা-আকাংক্ষাৰ প্ৰতীক ৰূপে বৰ্তমান আৰু ভৱিষ্যত প্ৰজন্মক শিক্ষা, সংস্কৃতি, নৈতিকতা, নিঃস্বার্থ দেশপ্ৰেম, আৰ্থ-সামাজিক-ৰাজনৈতিক প্ৰমূল্যবোধ আৰু দায়বদ্ধতাৰ বাহক ৰূপে কাম কৰি গৈছে আৰু কাম কৰি যাব। আমি জানো যে আমাৰ মহাবিদ্যালয়ৰ ছাত্ৰ-ছাত্ৰীসকলৰ মাজত উৎকৃষ্ট মানৰ সাহিত্য সৃষ্টিৰ গুণ সুপ্ত হৈ আছে। এনে সুপ্ত প্ৰতিভাক প্ৰতিফলিত কৰিবলৈ এখন মঞ্চৰ বিশেষ প্ৰয়োজন। এনে এটি মঞ্চই হৈছে মহাবিদ্যালয়ৰ আলোচনী। আমাৰ মহাবিদ্যালয়খনে স্থাপন হোৱাৰ পৰা যদিও দুকুৰিৰো অধিক বছৰ পাৰ কৰিছে, তথাপি বহুতো অভাৱ-অসুবিধাৰ চাকনৈয়াত পৰি আলোচনী এখনৰ প্ৰকাশৰ কাম হাতত ল'ব পৰা নাছিলো। যি কি নহওঁক ২০১৩-১৪ বৰ্ষত আমাৰ মহাবিদ্যালয়ৰ প্ৰথম আলোচনী এখন প্ৰকাশৰ সিদ্ধান্ত লোৱা হয় আৰু অভাজনক ছাত্ৰ-ছাত্ৰী তথা শিক্ষকমণ্ডলীৰ তৰফৰ পৰা আলোচনীৰ তত্ত্বাবধায়কৰ গুৰু দায়িত্ব অৰ্পণ কৰা হয়। সেয়ে, অভাজনক অৰ্পণ কৰা দায়িত্ব মূৰ পাতি লৈ আলোচনীখনৰ প্ৰকাশৰ কামত ব্ৰতী হৈছিলো। আমাৰ আলোচনীখনৰ নাম দিয়া হৈছে 'প্ৰগতি'। আশাকৰো, মায়ং আঞ্চলিক মহাবিদ্যালয়ৰ বাৰ্ষিক আলোচনী 'প্ৰগতি'খন এনে মুখপত্ৰ হ'ব য'ত মহাবিদ্যালয়ৰ ছাত্ৰ-ছাত্ৰীসকলৰ বৌদ্ধিক, মানসিক, আধ্যাত্মিক চিন্তা-চৰ্চা আৰু মৌলিক সৃষ্টিশীলতাৰ প্ৰতিফলন ঘটিব।

মহাবিদ্যালয় এখনৰ আলোচনী বুলিলে মনলৈ আহে প্ৰতিভা সম্বলিত এজাক ল'ৰা-ছোৱালীৰ প্ৰতিচ্ছবি, যিসকল আমাৰ ভৱিষ্যতৰ নাগৰিক, ভৱিষ্যতৰ দেশৰ ধৰণী। আনুষ্ঠানিক শিক্ষা গ্ৰহণ কৰি থকা কালছোৱাত বিদ্যালয়-মহাবিদ্যালয়সমূহত সাহিত্য চৰ্চাৰ পৰিচয়জ্ঞাপক প্ৰাচীৰ পত্ৰিকা আৰু আলোচনীয়ে অনাগত সাহিত্যৰ ভেটি গঢ়াৰ প্ৰস্তুতি। আমাৰ মায়ং আঞ্চলিক মহাবিদ্যালয় আলোচনী 'প্ৰগতি'খনেও তেনে এটি মহান উদ্দেশ্য লৈয়েই প্ৰথম প্ৰকাশৰ যো-জা কৰা হৈছিল।

আমাৰ মহাবিদ্যালয়ৰ ছাত্ৰ-ছাত্ৰীৰ মাজতো উৎকৃষ্ট মানদণ্ডৰ সাহিত্য সৃষ্টিৰ প্ৰতিভা সুপ্ত হৈ আছে বুলি আমি দৃঢ় বিশ্বাসী। এই সুপ্ত প্ৰতিভাক উলিয়াই আনি বিকশিত কৰাৰ লক্ষ্যৰেই আমাৰ এই আলোচনীখনৰ কাম হাতত লোৱা হৈছিল। লিখনি সংগ্ৰহৰ বাবে এক দীঘলীয়া পৰিক্ৰমাৰ প্ৰয়োজন হৈছিল। মাজতে আমি অলপ নিৰাশো হৈছিলো। সি যি কি নহওঁক, আমাৰ সমূহীয়া প্ৰচেষ্টাৰ ফলস্বৰূপে আজি আমাৰ আলোচনী 'প্ৰগতি'খনৰ প্ৰথম সংখ্যাটি অজানিত ভুল-ভ্ৰুটিৰ মাজেৰে আপোনালোকৰ হাতত তুলি দিবলৈ পাই পৰম সুখ অনুভৱ কৰিছোঁ।

মায়ং আঞ্চলিক মহাবিদ্যালয় আলোচনী 'প্ৰগতি'খন মহাবিদ্যালয়ৰ পৰিয়ালৰ হাতত তুলি দিয়াৰ প্ৰচেষ্টাত মহাবিদ্যালয়ৰ অধ্যক্ষ ড॰ ফণী ভূষণ নাথ, অধ্যাপক-অধ্যাপিকাসকল, ছাত্ৰ-ছাত্ৰীৰ লগতে সম্পাদনা সমিতিৰ সকলো সদস্য-সদস্যাৰ সহায়-সহযোগিতা আন্তৰিকতাৰে সোঁৱৰিছে।

আশাকৰো, মহাবিদ্যালয়ৰ আলোচনীখনৰ আগন্তুক সংখ্যাবোৰ ছাত্ৰ-ছাত্ৰীৰ সৃষ্টিশীল লিখনিৰে আৰু অধিক জীপাল হৈ উঠিব।

'জয়তু মায়ং আঞ্চলিক মহাবিদ্যালয়'
জয়তু 'প্ৰগতি'

ধন্য ৰাম ৰয়
বিভাগীয় মুৰব্বী অধ্যাপক, ইতিহাস বিভাগ



সম্পাদকীয়

জয় জয়তে ২০১৩-১৪ বৰ্ষৰ মায়ং আঞ্চলিক মহাবিদ্যালয়ৰ সমূহ শিক্ষক-শিক্ষয়িত্ৰী তথা ছাত্ৰ-ছাত্ৰী, কৰ্মচাৰীয়ে এই মহান অনুষ্ঠানটোৰ আলোচনী বিভাগৰ সম্পাদক হিচাপে মোক দায়িত্ব দিয়াৰ বাবে মই মোৰ অন্তৰৰ ওলগ যাচিলোঁ। এনে মহান আৰু গধুৰ দায়িত্ব এটা সুকলমে সমাপন কৰাৰ ক্ষেত্ৰত কিমানদূৰ ফলপ্ৰসূ হ'লো সেয়া আপোনালোকৰ বিচাৰ্যৰ বিষয়। দায়িত্ব লোৱাৰ দিনাৰে পৰা এখন আটকধুনীয়া আলোচনী মহাবিদ্যালয়ক উপহাৰ দিবলৈ এটা সপোন দেখিছিলো। বুকুত নিহিত থকা সাহিত্যৰ প্ৰতি অদম্য হেপাহ আৰু অনুৰাগ এই আলোচনীৰ মাধ্যমেৰেই প্ৰকাশ কৰিম বুলি ভাবিছিলো। সেই অনুসৰি আলোচনী সম্পাদক হিচাপে দায়িত্ব পোৱাৰ দিনাৰে পৰা মই ছাত্ৰ-ছাত্ৰীসকলক আলোচনীৰ বাবে লিখিবলৈ উৎসাহ যোগাইছিলো। শিক্ষাগুৰু সকলকো এই ক্ষেত্ৰত আগভাগ লৈ পথ প্ৰদৰ্শক হিচাপে কাম কৰিবলৈ মই একান্ত অনুৰোধ জনাইছিলো। তাৰেই ভিত্তিত হ'বলা বিভিন্ন বিষয়ৰ ওপৰত আলোচনীত প্ৰকাশৰ উদ্দেশ্যে কিছু সমল সংগ্ৰহ হৈছিল। কিন্তু সেয়া যথেষ্ট নাছিল।

প্ৰত্যাশা অনুসৰি যদিওবা পৰ্যাপ্ত লিখনি পোৱা নাছিলো তথাপিও যিখিনি লিখনি পাইছে সেই যিনিকেই বহুত বুলি ধৰি সংশোধিত ৰূপত আলোচনীত প্ৰকাশ কৰি উলিয়াবলৈ প্ৰয়াস কৰা হ'ল।

শেষত আলোচনীখন প্ৰস্তুত কৰি উলিওৱাৰ ক্ষেত্ৰত সহায় কৰা মায়ং আঞ্চলিক মহাবিদ্যালয়ৰ পূৰ্বৰ সম্পাদক-সম্পাদিকাসকলৰ পৰা পোৱা সমল আৰু সহায় সহযোগীতাৰ বাবে তেওঁলোকক মোৰ হিয়াভৰা ওলগ যাচিলো আৰু মহাবিদ্যালয়ৰ অধ্যক্ষ মহোদয়, মোৰ পূজনীয় শিক্ষাগুৰু ৰবীন কলিতা চাৰ, উৎপল নাথ চাৰৰ লগতে মহাবিদ্যালয়ৰ সমূহ শিক্ষাগুৰু, কৰ্মচাৰীৰ উপৰিও ছাত্ৰ-ছাত্ৰীসকলৰ পৰা পোৱা সহায় সহযোগীতা, পৰামৰ্শ, অনুপ্ৰেৰণাৰ বাবে মই কৃতজ্ঞ হৈ ৰ'ম।

আলোচনীখন মহাবিদ্যালয়ৰ ছাত্ৰ-ছাত্ৰীসকলৰ চিন্তা-চৰ্চা তথা বিভিন্ন মনস্তাত্ত্বিক দৃষ্টিভংগীৰ বহিঃ প্ৰকাশৰ এখন দলিল। ইয়াৰ জৰিয়তেহে ছাত্ৰ সমাজৰ সৃষ্টিশীলতা, বৌদ্ধিক, মানসিক আৰু অধ্যাত্মিক বিকাশ সম্ভৱপৰ হয়। আমি আশাবাদী ভৱিষ্যতে মহাবিদ্যালয়ৰ এনে সৃষ্টিৰাজিৰে মহাবিদ্যালয়ৰ সৌষ্ঠৱ আৰু গৌৰৱ বৃদ্ধিৰ লগতে নিজৰ প্ৰতিভা আৰু সম্ভাৱনীয়তাৰো উৎকৰ্ষ সাধন কৰিব।

জয়তু মায়ং আঞ্চলিক মহাবিদ্যালয়
জয়তু প্ৰগতি

জয়তু মায়ং আঞ্চলিক মহাবিদ্যালয় ছাত্ৰ একতা সভা

ধন্যবাদেৰে —
লৰ্ড গিল নাথ
সম্পাদক, আলোচনী বিভাগ
২০১৩-১৪ বৰ্ষ



মায়ং আঞ্চলিক মহাবিদ্যালয়
আলোচনীৰ পাতে পাতে



- উৎসৰ্গা
- শ্ৰদ্ধাঞ্জলি
- অধ্যক্ষৰ একাষাৰ
- তত্ত্বাবধায়কৰ একলম...
- সম্পাদকীয়

প্ৰবন্ধৰ পথাৰত

- মায়ং আঞ্চলিক মহাবিদ্যালয়ৰ ইতিবৃত্ত ■ ড° ফনী ভূষণ নাথ ✧ ০১
- লক্ষ্মীনাথ বেজবৰুৱাদেৱৰ সাহিত্য-কৰ্মত সমাজ জীৱনৰ প্ৰতিফলন ■ ড° গুণেশ্বৰ ডেকা ✧ ০৫
- এমিনি ডিকিনচনৰ কবিতাত জীৱন, মৃত্যু আৰু ৰহস্যবাদ ■ সমীৰ কুমাৰ নাথ ✧ ১৭
- লক্ষ্মীনাথ বেজবৰুৱাৰ 'মোৰ জীৱন সোঁৱৰণ'ত জাতীয়তাবাদী চিন্তাধাৰাৰ উন্মেষ
■ মিনাক্ষী তামুলী ✧ ২২
- জীৱন, যন্ত্ৰণা আৰু নেপথ্যৰ এপৃষ্ঠা ■ উৎপল নাথ ✧ ২৭
- নমশূদ্ৰ সম্প্ৰদায় আৰু গো-ধন, কিছু পবম্পৰা, কিছু বিশ্বাস ■ ধন্য ৰাম ৰয় ✧ ৩২
- আধ্যাত্মিক বিদ্যা আৰু মানৱতা ■ অতুল চন্দ্ৰ নাথ ✧ ৩৮
- মহিলা সৱলীকৰণ আৰু শিক্ষা ■ বেজা ছাদুৱাহ আহমেদ ✧ ৪১
- উদ্বিগ্নতা, শিশু আৰু আমি ■ কবিতা মেধি ✧ ৪৫
- চিন্তাশিল্প ■ চন্দ্ৰকান্ত বৰা ✧ ৪৮
- মায়ং আৰু মায়ং আঞ্চলিক মহাবিদ্যালয় ■ ৰবিন কুমাৰ কলিতা ✧ ৫০
- জীৱনবোধ ■ লুনাশ্ৰী কলিতা ✧ ৫২
- মানৱ সমাজত প্ৰেমৰ প্ৰভাৱ ■ নিকুঞ্জ মণ্ডল ✧ ৫৩
- বুভুক্ষা ■ মামণি ডেকা ✧ ৫৭
- মায়ঙৰ উপভাষা ■ অসীম কুমাৰ নাথ ✧ ৫৮

গল্পৰ বাকৰিত

- আক্ৰমণ ■ পৰন কুমাৰ বিষয়া ✧ ৭১
- নিঃসংগ বাঁহীৰ সুৰ ■ বৃষ্টি কলিতা ✧ ৭৪
- মায়ঙৰ মায়ৱী ■ পূবৱী দেৱী ✧ ৭৮
- বলিদান ■ মৰমী দেৱী ✧ ৮১

সাধু

- নেতৃত্ব ■ দিলীপ শইকীয়া ✧ ৮৪
- ডিমাকোঁৱৰ আৰু নিমাকোঁৱৰ ■ কুইন বৰা ✧ ৮৬

কবিতাৰ কাননত

- মস্তিষ্কবোৰ বিক্ৰী কৰি দিয়া হওঁক ■ চাৰুপ্ৰভা চলিহা ✧ ৯০
- দুৰ্ভগীয়া মায়ং ■ পৰন কুমাৰ বিষয়া ✧ ৯১
- চিন্তন ■ চন্দ্ৰকান্ত বৰা ✧ ৯২
- তোমাৰ পাহৰো যদি ■ পূবৱী দেৱী ✧ ৯৩
- প্ৰেয়সী ■ উৎপল শইকীয়া ✧ ৯৩
- প্ৰতিচ্ছবি ■ দ্বীপশিখা ডেকা ✧ ৯৪
- শান্তি ■ বৰিতা শইকীয়া ✧ ৯৪
- মৃত্যু কেতিয়া আহে ■ ৰমী কলিতা ✧ ৯৪
- জীৱন সংগ্ৰাম ■ বুবুলী নাথ ✧ ৯৫
- অভিমান ■ গৌতম নাথ ✧ ৯৫
- প্ৰেমৰ ৰূপ ■ সুখদেৱ সিং ✧ ৯৫
- ভূপেন মামা ■ পিংকু ডেকা ✧ ৯৬
- সংগ্ৰামী ভূপেন মামা ■ পঙ্কজ ডেকা ✧ ৯৬
- কাইলৈ দেওবাৰ ■ ভগীৰথ নাথ ✧ ৯৭
- শুক হৈ ব'ল আজিৰ মানৱ ■ পম্পী হাজৰিকা ✧ ৯৭
- মা ■ নিখিল বিশ্বাস ✧ ৯৮
- স্বপ্নময় ঠিকনা ■ সীমান্ত ডেকা ✧ ৯৮
- গুড নাইট বনাম মই ■ ছফিউল্লাহ আহমেদ ✧ ৯৯
- মন সাঁথৰ ■ অজিত মেধি ✧ ১০০
- ভালপোৱাৰ একাঁজলি ■ সংগীতা দেৱী ✧ ১০১

- সপোনৰ সন্ধানত ■ মমীন শইকীয়া ✧ ১০১
- মানবী জীৱন ■ জ্যোতি দেৱী ✧ ১০২
- অচিন চৰাই ■ সুনিতা ডেকা ✧ ১০২
- দেউতা ■ দীপক নাথ ✧ ১০৩
- এমুঠি জোনাক সানি দিম তোমাৰ গালত ■ গৌতম বিষয়া ✧ ১০৩
- অনুভূতি ■ গৌৰী ডেকা ✧ ১০৪
- বৰষুণ ■ প্ৰীতি ডেকা ✧ ১০৪
- পখিলা আৰু পম্পী ■ দুৰ্গেশ্বৰ নাথ ✧ ১০৪
- জীৱন চিত্ৰ ■ জ্যোতিপ্ৰভা দেৱী ✧ ১০৫
- নীলা ফুল ■ মিটু দাস ✧ ১০৫
- হৃদয় এখন মৰুভূমি ■ মৰমী দেৱী ✧ ১০৬
- সপোন দেখা উচিত নে? ■ মৰমী দেৱী ✧ ১০৬
- এদিন আহিবা হাদুগৰ পাৰলৈ ■ নিকুঞ্জ কুমাৰ নাথ ✧ ১০৭
- সপোন ■ সেউজপ্ৰিয়া নেওগ ✧ ১০৭
- হৃদয় ■ সেউজপ্ৰিয়া নেওগ ✧ ১০৭
- তুমি ■ জ্যোতিপ্ৰভা দেৱী ✧ ১০৮
- বৰষা আৰু প্ৰকৃতি ■ নয়নমণি দেৱী ✧ ১০৮

English Section

- An Introduction to Mayong in Historical Perspective ■ Dhanya Ram Roy ✧ ১০৯
- Future of the Traditional Practices of Magic in Magic Land Mayong of Assam
■ Utpal Nath ✧ ১১৫
- Tribal and Non-tribal cults, rituals and beliefs, features and fusions of the people
of Rajamayong (Assam) ■ Dr. Guneswar Deka ✧ ১২১
- Women Security - A new Challenge to the Largest Democracy
■ Utpal Saikia ✧ ১২৯
- National Service Scheme: A Path Towards Nation Building
■ Ranjan Timsina ✧ ১৩২
- Great Sentence ■ Atul Saikia ✧ ১৩৫
- প্ৰতিবেদন ✧ ১৩৬
- ধৃতৰাষ্ট্ৰৰ শত পুত্ৰৰ নামসমূহ ■ মামণি ডেকা ✧ ১৩৭
- মায়ং খনিকৰ দিপন চন্দ্ৰ নাথে অংকণ কৰা মায়ঙৰ মানচিত্ৰ ✧ ১৪১
- আলোচক চিত্ৰত যাদু দেশ মায়ং ■ যুগুতালে : উৎপল নাথ ✧ ১৪২